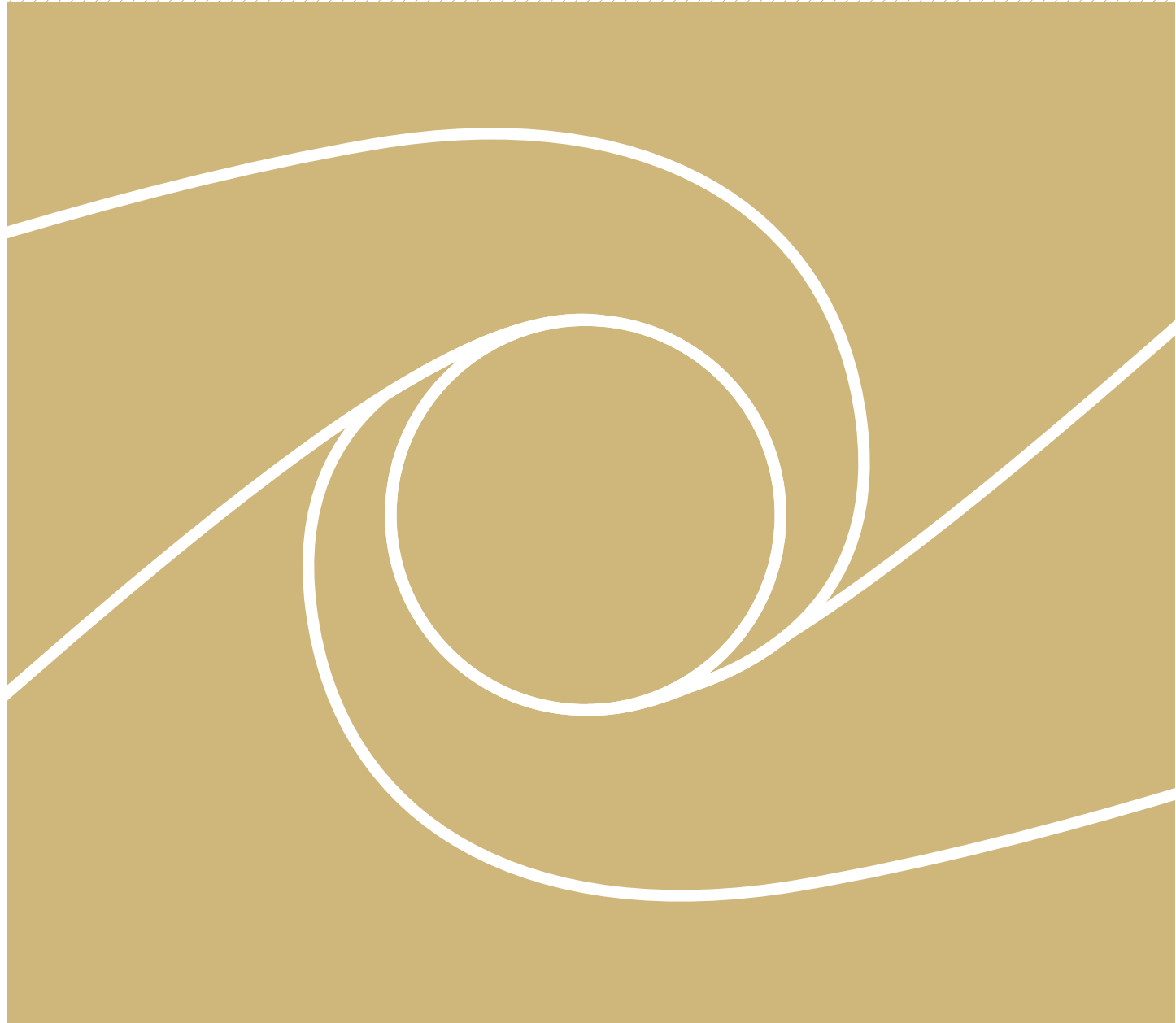




KRIMINALOMSORGEN

Kriminalomsorgens årsstatistikk - 2014



Innhold

Forbehold og feilkilder.....	3
Utdrag og kommentarer	4
Mottatte dommer.....	9
Personundersøkelser - utvikling.....	10
Personundersøkelser - Fullførte. Lovbrudd etter siktelse/alder.....	11
Varetekt - Omfang, utvikling, statsborgerskap.....	12
Varetekt - Medgått tid fra pågrepelse til avsagt fengslingskjennelse og innsettelse i fengsel.....	13
Politiets innsettelsesordre PIN - avslutningsårsak og varighet.....	14
Avsluttede varetekter - Bruk av isolasjon.....	15
Avsluttede varetekter - Alder/kjønn/varighet.....	16
Avsluttede varetekter - Varighet/region.....	17
Avsluttede varetekter - Avslutningskategori.....	18
Lovbruddskategori/alder- Varetektsinnsatte i fengsel pr. 30.09.2014.....	19
Samfunnsstraff - Utvikling og innhold.....	20
Betinget dom med narkotikaprogram med domstolskontroll (ND).....	21
Program mot ruspåvirket kjøring.....	22
Iverksatte oppdrag - Iverksettelsestid/kategori.....	23
Iverksatte dommer - Iverksettelsestid/region.....	24
Iverksatte oppdrag - Lovbrudd/alder/kjønn (Nye dommer og oppdrag overført fra fengsel).....	25
Iverksatte dommer - Alder/kategori/kjønn.....	26
Iverksatte oppdrag - Kategori/utvikling.....	27
Iverksatte oppdrag - Kategori/kjønn/region.....	28
Gjennomsnittets caseload etter kategori.....	29
Fengselsplasser pr. 31.12.14 - Ordinær kapasitet (Se "Utdrag og kommentar for definisjonen).....	30
Fengselsplasser pr. 31.12.14 - Fordeling etter regioner/kjønn/utvikling/sikkerhetsnivå.....	32
Fengselsbelegg - Kapasitetsutnyttelse/fengselsdøgn.....	33
Kapasitetsutnyttelser - Gjennomsnittsbelegg/innsattkategori.....	35
Iverksatte ubetingede dommer i og utenfor fengsel - Utvikling.....	37
Nye fengselsoppdrag totalt - Ubetinget dom og varetekt i og utenfor fengsel.....	38
Iverksatte dommer totalt.....	39
Barn i fengsel - Nyinnsettelser/alder/kategori - Utvikling.....	40
Antall barn i fengsel*.....	40
Barn i fengsel - Alder/statsborgerskap/sittetid.....	41
Nyinnsettelser - Innsattkategori/statsborgerskap. I og utenfor fengsel.....	42
Lovbruddskategori*/alder - Domfelte** i fengsel pr. 30.09.2014.....	44
Statsborgerskap/innsattkategori i fengsel - Pr. 30.09.2014.....	45
Avvikling av ubetingede fengselsdommer og bøtesoning.....	47
Nyinnsettelser i og utenfor fengsel - Alder/kjønn/kategori.....	48
Fengselsdøgn og belegg - (Alle innsattkategorier) Utvikling.....	49
Soningsoverføring (til hjemlandet).....	50
Elektronisk kontroll.....	51
Avslutningsårsak.....	51
Soning utenfor fengsel etter straffegjennomføringsloven § 12.....	52
Soning utenfor fengsel etter straffegjennomføringsloven § 16 første ledd.....	53
Soning av ubetingede dommer utenfor fengsel - Samlet oversikt §§ 12, 13, 16.1 og 16.2.....	54
Bøtesoning - Omfang og utvikling i og utenfor fengsel.....	55
Utgåtte saker - Fullføringsfrekvens.....	56
Straffegjennomføringsrestanser - Soningskøen.....	57
Rømninger, unnvikelser og uteblivelser m.m. fra fengsel.....	58
Rømninger, unnvikelser og uteblivelser m.m. fra fengsel.....	59

Forbehold og feilkilder

De fleste tabellene i årsstatistikken er hentet fra etasens IT-system KOMPIS. Retting av feil og føring av tidligere ikke-registrerte data i KOMPIS tillates i ubestemt tid etter nærmere bestemte regler. Små justeringer i tallene kan derfor forekomme flere måneder etter rapportperioden. Enkelte tall vist i denne statistikken kan derfor avvike noe fra tidligere tall. Data som overføres Statistisk sentralbyrå er generert etter produksjon av dette dokumentet og ved eventuelle avvik må tallene fra SSB anses å være riktige.

Noen mindre uoverensstemmelser mellom forskjellige statistikker kan forekomme. Enkelte tilsynelatende avvik skyldes ulik terminologi. For eksempel er det forskjell mellom "nye varetekter" og "nyinnsettelse i varetekt". Begrepet "nye varetekter" omfatter i tillegg til "nyinnsettelse" også dem som allerede sitter i fengsel når de varetektsfengsles.

En annen kilde for feiltolkning er begrepene "*i fengsel*" og "*utenfor fengsel*". Begrepet antall innsatte "*i fengsel*" beskriver alle kategorier av innsatte som med få unntak faktisk opptar en fengselsplass. Begrepet "*utenfor fengsel*" omfatter med få unntak dem som gjennomfører den ubetingede fengselsstraffen utenfor fengsel etter straffegjennomføringsloven § 12 (behandlingsinstitusjon), § 13 (sykehus) og § 16 første ledd.

Straffegjennomføring med elektronisk kontroll etter § 16 annet ledd er imidlertid ikke alltid inkludert i gruppen "*utenfor fengsel*", men er oppført i statistikken som eget punkt.

De som befinner seg utenfor fengslet for kortere perioder (for eksempel på permisjon eller ved kortvarig sykehusopphold) omfattes av kategorien "*i fengsel*" da fengselsplassen ikke er fristilt og soning av dommen ikke er avbrutt.

I noen tilfeller genereres statistikkene med desimalavrundinger, særlig når det er et gjennomsnitt som skal vises. Ved videre bearbeiding av slike rapporter kan sluttsummene avvike sammenlignet med andre statistikker.

I tillegg er det mindre uoverensstemmelser som skyldes faktiske feil av ulike årsaker. Der hvor avvikene er minimale og det er rimelig sikkert at de reelle tall ligger et sted mellom to tall, publiseres statistikkene uten ytterligere kommentarer.

Det gjøres oppmerksom på at skala på de grafiske fremstillingene er valgt for å gi best mulig oversikt over utviklingen. En del y-akser (vertikale) starter ikke på nullpunktet da dette ikke ville gi synlige utslag på diagrammene. Startpunktet er derfor justert slik at endringer blir mer tydelige.

Fra og med 01.01.2013 ble kriminalomsorgsregionene øst og nordøst slått sammen til en administrativ enhet med benevnelsen Kriminalomsorgen region øst. I tabellene er derfor «Region nordøst» nå fjernet fra kolonnene som viser verdier for senere år.

Utdrag og kommentarer

Fengselsplasser/kapasitet

Ordinær kapasitet

Ordinær kapasitet er definert som normalkapasiteten, dvs. de plassene som fengslene normalt disponerer til bruk for straffegjennomføring og varetekt. Plasser som sykesenger, «refselsesceller» og dubleringsplasser, regnes ikke som en del av ordinær kapasitet. Hvis det opprettes eller nedlegges permanente fengselsplasser, vil den ordinære kapasiteten endres. Det regnes ikke ut noe gjennomsnitt for ordinær kapasitet.

Pr. 31.12.2014 var den ordinære fengselkapasiteten 3916 plasser.

Aktuell kapasitet

Aktuell kapasitet (AK) tilsvarer tilgjengelig fengselkapasitet. Dvs. ordinær kapasitet minus plasser midlertidig tatt ut av drift grunnet vedlikehold og liknende. AK vises som et gjennomsnitt for hele året.

For 2014 var aktuell kapasitet 3 823 plasser.

Fengselsdøgn

I fengsel

Fengslenes aktivitet måles primært ved "fengselsdøgn", dvs. antall døgn innsatte tilbrakte i fengsel. I tillegg inkluderes enkelte døgn tilbrakt utenfor fengsel hvor plassen fortsatt er å betrakte som belagt av domfelte og hvor soningen fortsatt avvikles, som for eksempel ved permisjoner og fremstillinger. *Antall døgn i fengsel var 1 356 718 i 2014 mot 1 337 158 i 2013, 1 314 209 i 2012 og 1 322 110 i 2011.*

Utenfor fengsel

Det føres også statistikk over fengselsdøgn utenfor fengsel. Denne gruppen består av §12-soning på institusjon, §13 på sykehus, § 16 første ledd og soning med elektronisk kontroll. Felles for alle i denne gruppen er at det avvikles ubetingede fengselsdøgn, dvs. soningstiden løper mens domfelte befinner seg utenfor fengslet. *Antall fengselsdøgn utenfor fengsel var 142 483 i 2014 mot 106 349 i 2013, 104 576 i 2012 og 96 962 i 2011.*

Høy og lav sikkerhet

Ca. 36 prosent av alle fengselsplassene er klassifisert som lavere sikkerhet (tidligere omtalt som åpne plasser). Da plasser med lavere sikkerhet har et lavere belegg enn plasser med høy sikkerhet, er det anslått at ca. 33 prosent av fengselsdøgn avvikles med lavere sikkerhet.

Kvinneplasser

Bredtveit, Sandefjord og Ravneberget med til sammen 126 plasser er fengsler særskilt for kvinner. I tillegg finnes det kvinneavdelinger ved 7 andre fengsler med til sammen 70 plasser. Dvs. til sammen 196 faste kvinneplasser. En del andre fengsler kan ta imot kvinner etter behov, normalt bare for kortere perioder.

Belegg

Beleggsprosenten er regnet ut på grunnlag av aktuell kapasitet (se definisjon over) og antall døgn i fengsel. *Samlet hadde fengslene i 2014 et belegg på 97,8 prosent.* Til sammenligning var belegget i 2013 på 96,5 prosent, for 2012 var belegget 94,5 prosent og i 2011 95 prosent.

For å opprettholde ønsket fleksibilitet, for blant annet å kunne ta inn nye innsatte på kort varsel, særlig varetektinnsatte, er det til enhver tid nødvendig med noen ledige plasser. Utfordringen med å ha høyt belegg og samtidig kunne tilby varetektsplasser etter behov belyses ved den grafiske fremstillingen på siden "Varetekt – omfang og utvikling". Å skaffe varetektsplasser for politiet er en høyt prioritert oppgave.

Utfordringene med høy kapasitetsutnyttelse varierer fra fengsel til fengsel. Fengslene som fortrinnsvis tar imot innsatte på lange dommer og varetektinnsatte, har lettere for å opprettholde et høyt belegg enn andre fengsler. Fengsler som tar imot flere kortere dommer, vil som en konsekvens ha flere ledige plasser i en gitt periode. Andre forhold som kan påvirke beleggsprosenten, er domfelte som ikke møter til soning til avtalt tid. Plassen vil da stå tom i påvente av at vedkommende pågripes av politiet eller at en annen nyinnsatt fyller plassen. Av 5501 som var innkalt til soning i 2014, var det 921 som ikke møtte opp, dette tilsvarer 17 prosent av innkallingene. For å oppnå ønskelig beleggsprosent er fengslene nødt til å overbooke. Graden av overbooking avveies mot målet om å skaffe varetektsplasser til politiet innen 24 timer.

Innsettelser og innsatte

- Gjennomsnittlig antall innsatte var i 2014 3 717. Tilsvarende tall for 2013 var 3 663, 3591 i 2012 og 3622 i 2011
- Totalt antall innsatte i løpet av året var 12 495 i 2014 mot 13 425 i 2013 og 13 831 i 2012
- Antall nyinnsettelse i fengsel i 2014 var 8926 mot 10 004 i 2013, 10 306 i 2012 og 10 704 i 2011

Fengslingsrater

Fengslingsrate pr. 100 000 innbyggere 15 år og eldre var

- 210,7 for alle nyinnsettelse (alle innsatte)
- 152,5 for iverksatte dommer (ubetinget dom, forvaring og foregrepet soning)
- 87,8 for gjennomsnittlig antall innsatte

Fengslingsrate pr. 100 000 innbyggere alle aldersgrupper

- 172,6 for alle nyinnsettelse (alle innsatte)
- 125 for iverksatte dommer (ubetinget dom, forvaring og foregrepet soning)
- 71,9 for gjennomsnittlig antall innsatte

Iverksatte dommer

-fengsel

I løpet av 2014 iverksatte fengslene 6 457 ubetingede fengsels- og forvaringsdommer. I 2013 var tallet 7 298, 7 332 i 2012 og 8 030 i 2011.

-friomsorg

I 2014 ble det iverksatt 2246 dommer på samfunnsstraff mot 2 231 i 2013, 2 437 i 2012 og 2 544 i 2011.

Andre iverksatte dommer:

- | | |
|--|------|
| • Elektronisk kontroll, hel gjennomføring (Ubetinget fengselsstraff) | 2461 |
| • Betinget dom med program mot ruspåvirket kjøring | 497 |
| • Betinget dom med narkotikaprogram med domstolskontroll | 27 |
| • Betinget dom for øvrig | 6 |

Gjennomføring av straff i institusjon etter straffegjennomføringsloven § 12

Straffen kan i særlige tilfeller helt eller delvis gjennomføres ved heldøgnsopphold i institusjon dersom oppholdet er nødvendig for å bedre domfeltes evne til å fungere sosialt og lovlydig, eller andre tungtveiende grunner taler for det. Den domfelte skal kunne holdes tilbake mot sin vilje og hentes tilbake ved unnvikelse, om nødvendig med tvang og med bistand fra offentlig myndighet. Kriminalomsorgen skal ikke beslutte slik gjennomføring hvis sikkerhetsmessige grunner taler mot det eller det er grunn til å anta at domfelte vil unndra seg gjennomføringen.

Ordningen omfattet 517 personer i 2014 mot 394 personer i 2013 og 452 i 2012. Til sammen ble 36 935 fengselsdøgn avvirket på denne måten.

Gjennomføring av straff utenfor fengsel etter straffegjennomføringsloven § 16. første ledd

Dersom det er hensiktsmessig for å sikre en fortsatt særlig positiv utvikling og motvirke ny kriminalitet, kan kriminalomsorgen overføre domfelte til gjennomføring av straffen utenfor fengsel med særlige vilkår når halvdel av straffetiden er gjennomført. Overføring skal ikke besluttes dersom formålet med straffen eller hensynet til en sikkerhetsmessig forsvarlig gjennomføring taler mot det.

I 2014 var det 75 overføringer til soning etter § 16 mot 85 i 2013, 68 i 2012 og 91 i 2011. Totalt ble det avvirket 7 616 fengselsdøgn på denne måten i 2014.

Elektronisk kontroll etter straffegjennomføringsloven § 16 annet ledd

Straffegjennomføring med elektronisk kontroll ble etablert som et prøveprosjekt 1. september 2008 i følgende fylker: Oslo, Vestfold, Hedmark, Rogaland, Sogn og Fjordane og Troms. Disse ble valgt ut etter et ønske om et demografisk og geografisk mangfold, som ville gi en god erfaringsbredde i prøveperioden. I 2011 ble ordningen utvidet til fylkene Hordaland, Aust-Agder, Vest-Agder og Akershus, og i 2012 til Hedmark/Oppland. Fra 1. mai 2014 ble ordningen landsdekkende med 342 plasser

- I 2014 kom det inn totalt 4 462 søknader om straffegjennomføring med EK. Det ble iverksatt 2 731 saker. De fleste sakene (2 461) var fullbyrdelse av straffen i sin helhet med elektronisk kontroll, såkalt helgjennomføring. Omtrent 10 prosent av sakene var delgjennomføring, som innebærer utslusing fra fengsel til elektronisk kontroll.

Sittetid i fengsel (domfelte)

Av alle løslatte i 2014 ble:

(Akkumulerte tall)

- 24,7 % (2 910) løslatt innen 30 dager
- 57,3 % (6 751) løslatt innen 90 dager
- 73,3 % (8 641) løslatt innen 6 måneder
- 87,0 % (10 268) løslatt innen ett år

(Følgende er absolutte tall)

- 11,9 % (1 043) løslatt mellom 1 til <5 år
- 0,85 % (100) løslatt mellom 5 til <10 år
- 20 personer løslatt mellom 10 - <15 år

Soningskøen

(straffegjennomføringsrestansen)

Det er et mål å iverksette straffereaksjoner hurtig. Alle typer straffereaksjoner skal være påbegynt innen 60 dager etter at kriminalomsorgen har mottatt den rettskraftige dommen, med mindre det er gitt utsettelse fra politiet. Dommer som ikke er iverksatt innen 60 dager og hvor det ikke er innvilget soningsutsettelser, telles i soningskøen.

Ubetingede fengselsstraffer

Pr. 31.12.14 var det 1181 dommer i soningskøen mot 1 176 i 2013, 768 i 2012, 926 i 2011, 902 i 2010 og 522 i 2009.

Samfunnsstraff

Pr. 31.12.14 var det 99 samfunnsstraffdommer i soningskøen mot 80 i 2013, 66 i 2012, 43 i 2011 og 68 pr. 31.12.2010.

Bøter

Pr. 31.12.14 var det 2 297 bøtesonere i soningskøen mot 1 235 i 2013, 1 894 i 2012, 1 797 i 2011 og 1 287 i 2010.

NB: Da en del bøter betales i siste liten, viser ikke disse tallene det reelle behovet for fengselsplasser.

Varetekt

Det var 3 640 nyinnsettelse i varetekt i 2014 mot 3 963 i 2013, 3 935 i 2012 og 3 630 i 2011. I tillegg ble 51 innsatte overført til varetekt fra annen innsattkategori. I gjennomsnitt satt 1 049 i varetekt i 2014, mot 1 027 i 2013, 945 i 2012, 931 i 2011, 990 i 2010 og 799 i 2009. Høyeste antall varektinnsatte var 1116 som utgjorde 30,5 prosent av alle innsatte. Til tross for færre nye varetekter i 2014 har en økning i gjennomsnitts sittetid ført til 2 prosent flere fengselsdøgn tilbragt i varetekt.

Statsborgerskap

Statsborgere fra 111 land ble varetektsfengslet i 2014. Disse sto for 50,6 prosent av alle nyinnsettelse i varetekt. Fem land sto for over 23 prosent av alle ikke-norske varetekstinnsettelse: Romania med 299, Polen med 241, Litauen med 188, Nigeria med 111 og Afghanistan med 68.

Politiets innsettelsesordre (PIN)

Av 3 640 nyinnsettelse i varetekt ble 683 innsatt etter innsettelseordre fra politiet og resten etter fengslingskjennelse fra retten.

Restriksjoner - bruk av isolasjon

Av 3 846 avsluttede varetekter i 2014 hadde 468 vært underlagt fullstendig isolasjon. I 92 prosent av tilfellene oppphørte isolasjonen etter mindre enn 30 dager og 99 prosent under 60 dager.

Sittetid

Av 3 846 avsluttede varetektforhold i 2014 varte 20 prosent under 15 dager, 69 prosent under 90 dager og 15 prosent varte over et halvt år.

Gjennomsnittlig sittetid var i 2014 92 dager mot 81 dager i 2013, 81 dager i 2012, 87 dager i 2011 og 79 dager i 2010. (NB. Begrepet "varetekt" gjelder frem til en dom er rettskraftig og soningen er påbegynt eller frem til løslatelsen. Inkludert i denne gruppen er også innsatte som har fått dom i første instans, men hvor dommen er anket/ikke rettskraftig. Innsatte i denne gruppen er relativt få, men grunnet til tider lange sittetider påvirker de gjennomsnittet uforholdsmessig. (En del andre land opererer med to begreper: *remand in custody* som tilsvarer varetekt, men også *pre-trial detention* som tilsvarer varetekt, kun frem til dom i første instans. F.t. er det ikke mulig for oss å skille gruppene slik).

Opplysninger om innsatte

Nyinnsettelse i og utenfor fengsel i 2014
(Alle kategorier)

Statsborgerskap

- 72 prosent er norske statsborgere som er nesten uendret fra 2013 og 2012.
- 74 prosent fra Norge og Norden for øvrig (73 prosent i 2013)

Land med flest innsettelse (alle over 1 prosent) i Norge var:

- Polen 365
- Romania 324
- Litauen 273
- Sverige 119
- Somalia 117
- Nigeria 116

Til sammen var 120 nasjoner representert.

Utenlandske innsatte. Utvikling

	2009	2010	2011	2012	2013	2014
Nyinnsettelse i og utenfor fengsel	2 810	2 771	2 730	3 010	2 701	2 587
Andel av alle nyinnsettelse	23,4 %	23,7 %	25,1 %	28,7 %	29 %	28,2 %
Innsatte i fengsel pr. 30.sept. 2014	1 001	1 170	1 121	1 171	1 248	1 270
Andel av alle innsatte	29,4 %	31,6 %	31,1 %	32,3 %	33,3 %	33,6 %

Om lag 34 % av alle fengselsplasser er til enhver tid belagt med utenlandske statsborgere.¹

Alders- og kjønnsfordeling. Nyinnsettelse i og utenfor fengsel

Alder ved innsettelsesdato

- 1 mann og 1 kvinne var 15 år
- 6 menn var 16 år
- 21 menn var 17 år
- 444 menn og 35 kvinner var mellom 18 og 20 år
- 240 menn og 14 kvinner var over 60 år
- Totalt var 773 (8,4, %) kvinner

NB. Tabellen viser antall nyinnsettelse. Da enkelte ble satt inn flere ganger i løpet av året, er antall personer noe lavere.

Soningsoverføring etter den europeiske overføringskonvensjonen

Utenlandske statsborgere som er dømt til ubetinget fengselsstraff i Norge, kan overføres til fortsatt soning i hjemlandet. En forutsetning for slik overføring er at mottakerlandet godtar det. En soningsoverføring kan skje med eller uten domfeltes eget samtykke. Når man sender anmodning om overføring til domfeltes hjemland, må det være minst 6 måneder igjen av straffegjennomføringen.

Totalt ble det gjennomført 38 soningsoverføringer fordelt på 8 forskjellige europeiske land. Overføringene tilsvarte drøyt 21.000 fengselsdøgn som tilsvarer ca. 57 fengselsplasser.

¹ Dette er et estimat basert på belegget den 15. i hver måned i løpet av året.

Løslatelser fra ubetinget fengselsstraff

(elektronisk kontroll ikke inkludert)

Dommer på inntil 73 dager må etter gjeldende regler gjennomføres til endt tid uten adgang til prøveløslatelse. Personer dømt til 74 dager eller mer, kan etter vurdering løslates på prøve. (Se straffegjennomføringsloven § 42 og retningslinjer til loven pkt. 3.45.2). Tall for 2013 angitt i parentes.

Av alle løslatelser og andre avganger fra domssoningsforvaring ble:

- 3 353 løslatt ved endt tid eller kort tid før endt tid (4 085)
- 2 102 løslatt på prøve ved 2/3 tid eller kort tid før (2 306)
- 14 løslatt ved halvtid (16)
- 57 overført til fortsatt soning i utlandet (54)
- 282 utvist fra Norge (432)
- 4 utlevert utlandet etter begjæring (24)
- 10 løslatt etter særskilt beslutning (23)
- 7 løslatt på prøve fra forvaring (6)
- 2 løslatt ved lengstetid fra forvaring (1)
- 0 benådet (3)

I tillegg døde 3 under soning (Alle 3 under opphold utenfor fengsel.)

Sittetid:

I 2014 var gjennomsnitts sittetid for domssøner (avsluttede dommer) 166 døgn mot 141 døgn i 2013, 138 i 2012, 134 i 2011, 123 i 2010, 123 døgn, 116 i 2009, 97 i 2008 – 97 døgn og i 96 i 2007.

Rømning

Det er registrert 3 tilfeller av rømning fra fengsel med høyt sikkerhetsnivå. Antall unnvikelser fra lav sikkerhetsfengsler var 73. Disse svikttallene anses å være så lave at det ikke er hensiktsmessig å samstille dem med andre statistiske faktorer.

Særskilt om friomsorgskontorene

Kriminalomsorgen fullførte 1 789 personundersøkelser i 2014 mot 1 800 i 2013 og 1 775 i 2011.

Samfunnsstraff

Av 2 246 iverksatte oppdrag i 2013 gjaldt

- 388 (17 %) kvinner
- 81 (3,6 %) under 18 år
- 343 (15 %) mellom 18 og <21 år
- 34 personer over 60 år

Betinget dom med program mot ruspåvirket kjøring

I 2014 ble det iverksatt til sammen 497 betingede dommer med program mot ruspåvirket kjøring mot 565 i 2013, 523 i 2012 og 573 i 2011.

Av alle avsluttede dommer ble 80 prosent fullført etter endt tid og 76 prosent fullført uten brudd på vilkår eller ny kriminalitet.

Fullførings- og bruddfrekvensen

(alle friomsorgens utgåtte oppdrag)

Av alle utgåtte oppdrag i 2014

- gikk 84 % ut etter endt tid, dvs. reaksjonen ble fullført
- ble 75 % fullført uten kjente brudd.

Fengsel

Ubetingede dommer/lovbruddskategori/forventet sittetid

-Tabellen ubetingede dommer viser faktisk domslengde for alle med dommer på 73 dager eller mindre. Alle andre dommer er redusert til en forventet soningstid på 2/3 av domslengde. Forvaringsdommer er registrert etter minstetid, men dersom minstetid ikke er fastsatt registreres lengstetid. Faktisk soningstid kan avvike fra forventet soningstid av følgende årsaker:

- I en del saker nektes løslatelse på 2/3 tid. Dette kan resultere i at vedkommende sitter i fengsel helt til endt tid eller løslates på et tidspunkt mellom 2/3 og endt tid.

- Fremskutt løslatelse kan forkorte faktisk soningstid.

Lovbruddskategori. Der hvor en innsatt er dømt for flere forhold er det lovbruddet med lengste strafferamme som vises i tabellen.

Forventet gjennomføringstid	Promille	Narkotika	Sedelighet	Vold	Vinning o.a	Sum	Akkumulert	
							sum	Andel
< 30 dgr	1 469	257	2	215	1 010	2 953		28 %
30 - 59	563	300	15	165	1 073	2 116	5 069	20 % 49 %
60 - 89	78	165	24	124	569	960	6 029	9 % 58 %
90d - 6mnd	52	292	61	371	790	1 566	7 595	15 % 73 %
6mnd - 1 år	29	212	51	319	694	1 305	8 900	13 % 86 %
>= 1 år	2	382	107	347	514	1 352	10 252	13 % 99 %
Sum 2014	2 193	1 608	260	1 541	4 650	10 252		
Andel	21 %	16 %	3 %	15 %	46 %			
Sum 2013	2 297	1 527	296	1 686	4 601	10 407		
Andel	22 %	15 %	3 %	16 %	44 %			
Sum 2012	2 113	1 481	251	1 595	4 379	9 819		
Andel	17 %	17 %	3 %	18 %	45 %			
Sum 2011	2 113	1 609	239	1 512	4 552	10 025		
Andel	21 %	16 %	2 %	15 %	45 %			
Sum 2010	2 164	1 478	281	1 604	4 687	10 214		
	21 %	14 %	3 %	16 %	46 %			

Friomsorg

	Betinget dom med narkotikaprogram (ND)	Betinget dom med program mot ruspåvirket kjøring	Betinget dom for øvrig	Elektronisk kontroll* (Ubetinget fengselsstraff)	Samfunnsstraff	SUM nye dommer
Sum	24	547	2	5 149	2 366	8 088
Mottatte dommer til gjennomføring totalt						
						Antall
Fengsel						10 252
Friomsorg						8 088
						Andel
						56 %
						44 %
Totalt						18 340
Totalt 2014						

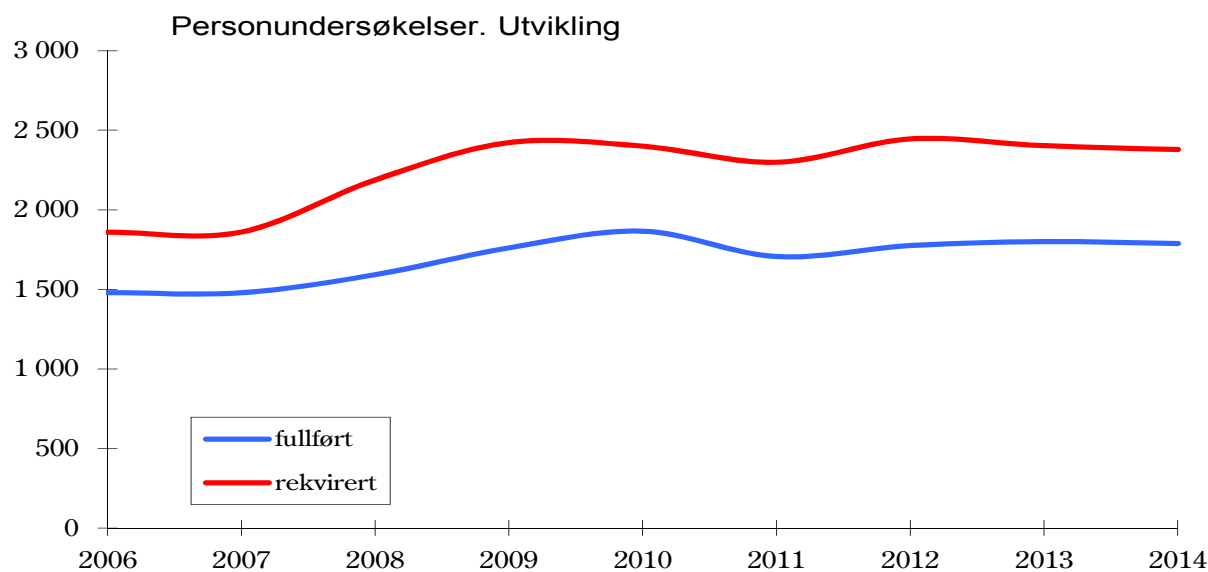
*Dette gjelder kun hel-gjennomføring

Region	2008		2009		2010		2011		2012		2013		2014	
	Rekvirert	Fullført	Rekvirert	Fullført	Rekvirert	Fullført	Rekvirert	Fullført	Rekvirert	Fullført	Rekvirert	Fullført	Rekvirert	Fullført
Øst	438	279	435	295	476	333	406	286	491	308	821	591	867	613
Nordøst	238	181	304	224	311	250	304	236	335	255				
Sør	335	258	386	262	356	275	332	231	381	284	333	249	288	232
Sørvest	294	201	345	247	398	313	358	244	366	275	384	266	432	329
Vest	306	235	364	252	325	262	326	262	292	198	345	262	307	238
Nord	577	441	589	481	534	433	573	447	586	455	520	432	485	376
Sum	2 188	1 592	2 423	1 761	2 400	1 866	2 299	1 706	2 446	1 775	2 403	1 800	2 379	1 788
Returnert ikke utført	418		515		500		468		497		507		447	

Grunnet til dels unngåelig registreringsetterslep kan historiske data avvike noe fra tidligere publiserte tall.

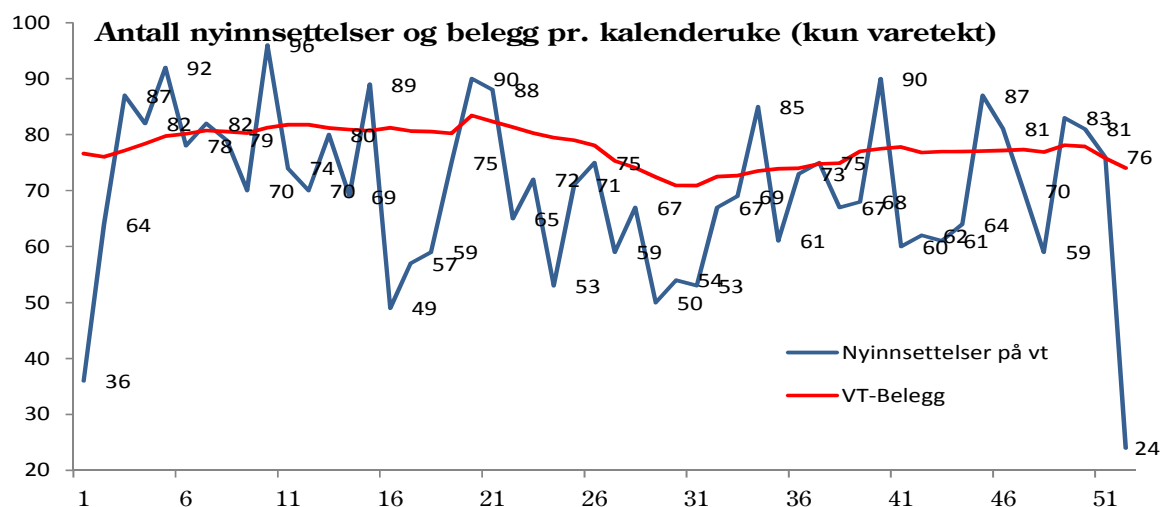
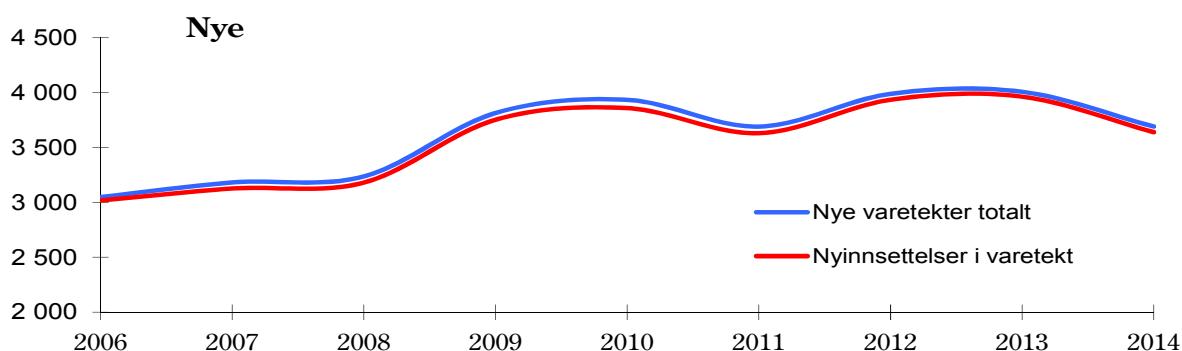
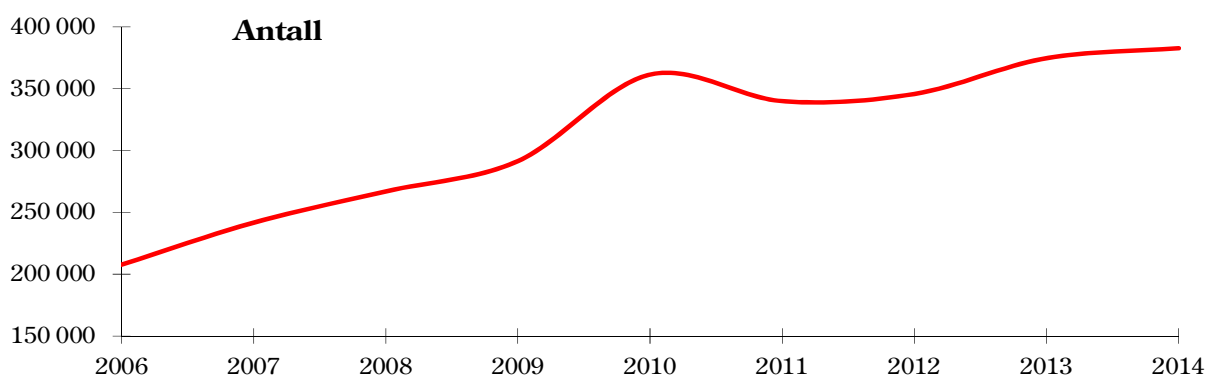
Årsaken til at antall utførte oppdrag alltid er lavere enn antall fullførte:

- Manglende vilje til samarbeid, eller at siktede i mellomtiden er siktet i en mer alvorlig sak som overflødiggjør den rekvirerte personundersøkelsen.
- Enkelte oppdrag blir returnert påtalemyndigheten for så å bli utført senere av en annen fromsorgsenhet.



	Alder										SUM
	< 16	16	17	18 - 20	21 - 24	25 - 29	30 - 39	40 - 49	50 - 59	60 +	
Almenfarlig forbr.								1			1
Bedrageri/utroskap			1	2	2	2	15	10	4		36
Brannstiftelse				1				2			3
Båtkj. i ruset tilstand							1				1
Dokumentforfalskning		1		1			4	1			7
Doping							2				2
Drap							1	1			2
Drap-uaktsomt				1			1				2
Drapsforsøk					1						1
Falsk forklaring					1			1			2
Forbrytelser mot pers.			1			2		2			5
Heleri			1	1	1	2	5	3			13
Legemsbeskadigelse	4	14	17	20	19	12	10	3		1	100
Legemsfornærmelse	2	5	10	20	4	3	8	4	3		59
Ligningsloven									1		1
Legemiddeloven		1	1	1							3
Lovbrudd mot off. tjenestemann			2	2	1	3	6	1			15
Kjøring i ruset tilstand		4	9	31	66	83	158	197	132	84	764
Narkotikaomsetning	2	3	13	23	46	45	66	35	15	2	250
Alm. orden/fred	1		1	1	1	1	1				6
Ran	4	14	15	24	11	6	2	1			77
Rasediskriminering				11							11
Sedelighet	3	9	9	16	7	7	5	4	2	1	63
Uaktsomhet til sjøs										1	1
Skadeverk	3		1		2		2	1	1		10
Tolloven									1		1
Trusler	2	4	9	6	4	3	6	5	1		40
Tyverier	3	6	16	20	20	21	26	17	4		133
Unndragelse av gjennomføring						1					1
Underslag				1	1	3	2	2	1		10
Utpressing			1		1						2
Vegtrafikkloven	1			2	6	3	7	4	5	1	29
Vold	2	11	19	13	12	6	10	5		2	80
Voldtekt	3	5	3	3	2		2				18
Våpenloven						1		1			2
Øko. kriminalitet						1		3	2	1	7
Annet/Ikke angitt		0	2	4	5	4	4	10	0	1	30
Sum	30	77	131	204	213	209	344	314	172	94	1 788
Andel	1,7 %	4,3 %	7,3 %	11,4 %	11,9 %	11,7 %	19,2 %	17,6 %	9,6 %	5,3 %	100 %
Akkumulert andel		6,0 %	13 %	25 %	37 %	48 %	68 %	85 %	95 %	100 %	

	2008	2009	2010	2011	2012	2013	2014
Varetekt som andel av alle fengselsdøgn (i fen)	22,1 %	24,1 %	28,0 %	25,7 %	26,3 %	28,0 %	28,2 %
Varetekt som andel av alle nyinnsettelse	26 %	32 %	34 %	34 %	38 %	44 %	41 %
Fengselsdøgn, varetekt	267 012	291 536	361 452	339 987	345 822	374 731	382 785
Gjennomsnitt antall varetektsinnsatte	730	799	990	931	945	1027	1049
Gjennomsnittlig sittedid i varetekt (dager)	69	68	79	87	81	81	92
Nyinnsettelser i varetekt	3 181	3 753	3 859	3 630	3 935	3 963	3 640
Nye varetekter totalt*	3 237	3 814	3 934	3 691	3 989	4 007	3 691
Antall utenlandske statsborgere (nyinnsatt)	1 303	1 817	1 874	1 786	2 109	2 014	1 843
Andel utenlandske statsborgere	41,0 %	48,4 %	48,6 %	49,2 %	53,6 %	50,8 %	50,6 %



Nyinnsettelser. Høyeste verdi for en hel uke 96, lavest 24. Gjennomsnitt 70.
NB. verdiene i Y-aksen gjelder ikke for vt-belegg

Forskrift til lov on straffegjennomføring

§ 4-1. Plassering av varetektssinnsatte og personer som politiet har pågrepet. Overføring til fengsel.

Kriminalomsorgen skal stille fengselsplass til disposisjon for varetektssinnsatte og personer som politiet har pågrepet ~~innen to dager~~ etter pågrepelsen, med mindre dette av praktiske grunner ikke er mulig. Kriminalomsorgen og politiet plikter sammen å sørge for at slik overføring fra politiarrest til fengsel finner sted.

Tabellen viser tiden fra pågrepelse til avsagt kjennelse/innsettelse i fengsel. I de fleste saker er "medgått tid" tiden som er tilbragt i politiarrest, men tabellen under gir imidlertid ikke et pålitelig bilde når det gjelder bruken av politiarrest.

Kriminalomsorgen har ingen befattning med eller opplysninger om arresterte som løslates uten å bli satt i fengsel. For øvrig kan innsatte i mellomtiden oppholde seg andre steder enn politiarrest. Eksempler er:

- En del blir etter fengslingskjennelse først plassert på asylmottak for så å bli overført til fengsel.
- Noen få blir pågrepet i utlandet og senere overlevert norsk politi. (Det er faktisk pågrepelsesdato som registreres)
- Enkelte tilbringer (en del) av medgått tid på sykehus.
- Det hender at en arrestant rømmer etter kjennelsen, men fengsles i løpet av kjennelsens tidsramme.

Ovennevnte unntakstilfeller er ofte ukjent for kriminalomsorgen og tabellen kan derfor ikke korrigeres. Der hvor det kan bekreftes at innsatte ikke har vært i politiarrest, er disse registret i tabellen som "samme dag".

Medgått tid

dager Fra til	pågrepelse kjennelse	kjennelse innsettelse	(Inkl. PIN*) pågrepelse innsettelse	Akkumulert andel	
				kjenn.- inns.	pågr-innsettelse
Samme dag	144	1746	272		
+1	967	817	909	87 %	32 %
+2	1275	228	1215	94 %	66 %
+3	528	103	733	98 %	86 %
+4	28	35	319	99 %	95 %
+5	7	14	124	99,6 %	98 %
+6	2	3	36	99,7 %	99 %
+7	2	3	13		
>7	3	7	19		
Gj.snitt	2,00	0,80	2,15		
Sum	2 956	2 956	3 640		

*Politiets innsettelseordre

Normalt plasseres personer i fengsel pågrepet av politiet først når det foreligger en rettslig kjennelse. I enkelte tilfeller fengsles pågrepne personer uten at det foreligger en rettslig kjennelse. Grunnlag for slike fengslinger er "Politiets innsettelsesordrer"

Fra forskrift for bruk av politiarrest av 30-06-2006 nr 749 § 3-1

§ 3-1. Overføring fra politiarrest til fengsel

Den innsatte skal overføres innen to døgn etter pågripelsen, med mindre dette av praktiske grunner ikke er mulig. Er den innsatte under 18 år skal overføring skje snarest mulig og senest dagen etter pågripelsen. Dersom overføring skjer senere, skal begrunnelsen nedtegnes i arrestjournalen.

Endret ved forskrifter 24. mai 2013 nr. 522 (i kraft 1 juli 2013), 21. juni 2013 nr. 710 (i kraft 1. juli 2013).

Avslutningsårsak

	Antall	Andel
Fengslingskjennelse	513	75,1 %
Oppsettende virkning	7	1,0 %
Overført til dom	9	1,3 %
Overført til foregrepet soning	0	0,0 %
Løslatt innen fristens utløp	11	1,6 %
Løslatt av politiet	122	17,9 %
Utvist fra Norge	16	2,3 %
Utlevert etter begjæring	2	0,3 %
Dom avsagt/hovedforhandling avsluttet	0	0,0 %
Dødsfall	0	0,0 %
På dømmelse starter/hoved- el. ankeforhandlinger	3	0,4 %
Totalt	683	

Tiden fra pågripelse til avsluttet PIN-status

	Antall	Andel	akkumulert andel
Samme dag	21	3,1 %	
1 døgn	136	19,9 %	23,0 %
2 døgn	261	38,2 %	61,2 %
3 døgn	235	34,4 %	95,6 %
4 døgn	25	3,7 %	99,3 %
5 døgn	1	0,1 %	
6 døgn			
>6 døgn	4	0,6 %	
Totalt	683		

NB Det brukes kun dato og ikke klokkeslett i beregning av tiden i arrest mv. Dvs. betegnelsen "etter 1 døgn" kan bety både under og over 24 timer. Av de fire registrert ">6 døgn" kan det være flere som har vært et annet sted enn fengsel i medgått periode

Fullstendig isolasjon	Antall dager med restriksjoner								
	<7	7 - 13	14 - 29	30 - 41	42 - 59	60 - 89	90 - 182	183-365	Sum
Brev-besøk-radio/TV-avisforbud/Fullstendig isolasjon	0	7	26	3	6	1	0	0	43
Brev og besøksforbud/Fullstendig isolasjon	9	15	245	9	8	0	0	0	286
Brev-/besøkskontroll,radio/TV-avisforbud/Fullstendig isolasjon	0	2	5	0	1	0	0	0	8
Brev/besøkskontroll/Fullstendig isolasjon	0	3	48	0	0	0	0	0	51
Fullstendig isolasjon	6	10	43	1	0	0	1	0	61
SUM	15	37	367	13	15	1	1	0	449

Delvis isolasjon									
Brev-besøk-radio/TV-avisforbud/Delvis isolasjon	0	0	10	0	4	0	0	0	14
Brev og besøksforbud/Delvis isolasjon	4	11	45	4	10	10	1	0	85
Brev-/besøkskontroll/Delvis isolasjon	1	1	17	0	5	5	1	0	30
Delvis isolasjon	1	0	4	0	1	0	0	6	12
SUM	6	12	76	4	20	15	2	6	141

Fullstendig og delvis isolasjon	Fullstendig isolasjonsdel								
	<7	7 - 13	14 - 29	30 - 41	42 - 59	60 - 89	90 - 182	183-365	Sum
Delvis isolasjonsdel									
< 7			1			1			2
7 - 13						1			1
14 - 29		1	2		2	1			6
30 - 41					1				1
42 - 59			3						3
60 - 89		1	1	1		2			5
90 - 182			1						1
183 - 365									0
> 365									0
SUM	0	2	8	1	3	5	0	0	19

SUM fullstendig (Fullstendig + kombinasjon)	15	39	375	14	18	6	1	0	468
Andel av alle med total isolasjon	3 %	8 %	80 %	3 %	4 %	1 %	0,2 %	0,0 %	100 %
Akkumulert andel med total isolasjon		12 %	92 %	95 %	99 %				

Antall avsluttede varetekter totalt. 3 846
Andel underlagt fullstendig isolasjon 12,2%

Forklaring: Eks. 468 personer ble underlagt fullstendig isolasjon hvorav 19 i tillegg hadde en periode med delvis isolasjon. Av disse 468 var 15 isolert for en periode under 7 dager og 39 personer mellom 7 og 13 dager osv.

Hjemmel

Strpl. § 186a. Retten kan ved kjennelse beslutte at den fengslede skal utelukkes fra fellesskap med de andre innsatte (fullstendig isolasjon) når varetektsfengsling er besluttet etter § 184 annet ledd, jf § 171 første ledd nr. 2, og det er nærliggende fare for at den fengslede vil forspille bevis i saken dersom han ikke holdes isolert. Er den siktede under 18 år, kan isolasjon besluttes bare hvis det er særlig påkrevet.

Retten skal fastsette en bestemt tidsfrist for isolasjonen. Fristen skal være så kort som mulig, og må ikke overstige 2 uker. Den kan forlenges ved kjennelse med inntil 2 uker om gangen. Dersom etterforskningen eller særlige omstendigheter tilsier at fornyet prøving etter 2 uker vil være uten betydning, og den siktede er fylt 18 år, kan fristen forlenges med inntil 4 uker om gangen.

Den fengslede kan ikke holdes isolert i et sammenhengende tidsrom på mer enn

- 6 uker når siktelsen gjelder en straffbar handling som kan medføre straff av fengsel inntil 6 år. Forhøyelse av maksimumsstraffen på grunn av gjentakelse eller sammenstøt av forbrytelser kommer ikke i betraktning. Dersom siktelsen gjelder flere straffbare handlinger som samlet kan føre til en straff av mer enn 6 års fengsel, og tungtveiende hensyn gjør det nødvendig, kan den fengslede likevel holdes fortsatt isolert utover 6 uker.
- 12 uker når siktelsen gjelder en straffbar handling som kan medføre høyere straff enn fengsel i 6 år. Bokstav a annet punktum gjelder tilsvarende. Dersom tungtveiende hensyn gjør det nødvendig, kan den fengslede holdes fortsatt isolert utover 12 uker.

		Dager i varetekt									
Kvinner og menn		< 15	15-29	30-59	60-89	90-182	183-365	366-547	548-730	> 730	gj. snitt
Alder	Totalt										
<16	2			2							45
16	8	3			1	3	1				91
17	20	11	1	3	3	2					34
18-20	270	68	51	42	28	51	23	5	2		78
21-24	586	117	115	117	62	84	66	21	2	2	92
25-29	773	134	153	145	88	151	69	24	7	2	91
30-39	1247	243	221	236	146	212	140	34	14	1	93
40-49	685	111	140	124	83	127	60	29	10	1	97
50-59	218	57	51	39	18	24	17	10	2		83
60-69	35	7	8	2	4	4	5	2	3		148
>69	2	1				1					94
Sum	3846	752	740	710	433	659	381	125	40	6	92
Andel		20 %	19 %	18 %	11 %	17 %	10 %	3,3 %	1,0 %	0,2 %	
Akkumulert andel			39 %	57 %	69 %	86 %	96 %	98,8 %	99,8 %	100 %	

Kvinner		< 15	15-29	30-59	60-89	90-182	183-365	366-547	548-730	> 730	gj. snitt
<16	1	0	0	1	0	0	0	0	0	0	42
16		0	0	0	0	0	0	0	0	0	0
17		0	0	0	0	0	0	0	0	0	0
18-20	22	4	4	9	3	1	0	1	0	0	61
21-24	42	14	5	10	3	8	1	1	0	0	61
25-29	60	21	12	14	3	7	0	1	1	1	68
30-39	94	25	13	22	8	17	8	1	0	0	70
40-49	54	13	8	12	6	6	6	3	0	0	87
50-59	17	10	4	1	1	0	1	0	0	0	32
60-69	2	1	0	0	0	0	1	0	0	0	161
>69		0	0	0	0	0	0	0	0	0	0
Sum	292	88	46	69	24	39	17	7	1	1	69
Andel		30 %	16 %	24 %	8 %	13 %	6 %	2 %	0,0 %	0,0 %	
Akkumulert andel			46 %	70 %	78 %	91 %	97 %	99,3 %	99,3 %	99 %	

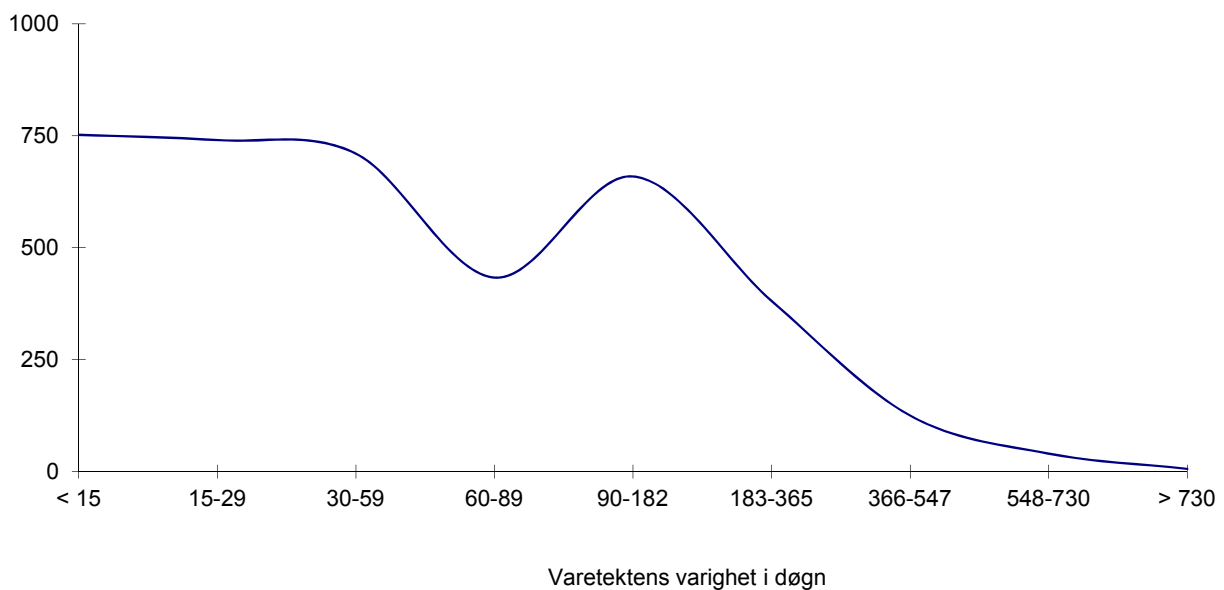
Menn		< 15	15-29	30-59	60-89	90-182	183-365	366-547	548-730	> 730	gj. snitt
<16	1	0	0	1	0	0	0	0	0	0	48
16	8	3	0	0	1	3	1	0	0	0	91
17	20	11	1	3	3	2	0	0	0	0	34
18-20	248	64	47	33	25	50	23	4	2	0	80
21-24	544	103	110	107	59	76	65	20	2	2	94
25-29	713	113	141	131	85	144	69	23	6	1	93
30-39	1153	218	208	214	138	195	132	33	14	1	94
40-49	631	98	132	112	77	121	54	26	10	1	98
50-59	201	47	47	38	17	24	16	10	2	0	87
60-69	33	6	8	2	4	4	4	2	3	0	147
>69	2	1	0	0	0	1	0	0	0	0	94
Sum	3554	664	694	641	409	620	364	118	39	5	93
Andel		19 %	20 %	18 %	12 %	17 %	10 %	3 %	1 %	0,1 %	
Akkumulert andel			38 %	56 %	68 %	85 %	95 %	98,8 %	99,9 %	100 %	

En innsatt med innsattkategori *varetekt* vil forbli i kategorien inntil løslatelse eller inntil dommen er rettskraftig. Der hvor dommen er avsagt i 1. instans og anket, vil vedkommende fortsatt registreres under kategorien *varetekt*, med mindre det iverksettes foregrepet soning.

Avsluttede vareteker - Region/varetektslengde

	Døgn i varetekt									Sum
	< 15	15-29	30-59	60-89	90-182	183-365	366-547	548-730	> 730	
Øst	356	313	346	172	259	191	64	29	4	1 734
Sør	123	140	110	82	132	59	26	5	1	678
Sørvest	80	111	117	65	102	61	7	2	1	546
Vest	86	81	71	57	97	45	23	3	0	463
Nord	107	95	66	57	69	25	5	1	0	425
Totalt	752	740	710	433	659	381	125	40	6	3 846
Andel	19,6 %	19,2 %	18,5 %	11,3 %	17,1 %	9,9 %	3,3 %	1,0 %	0,2 %	
Akkumulert andel		38,8 %	57,3 %	68,5 %	85,6 %	95,6 %	98,8 %	99,84 %	100,0 %	

Avsluttede vareteker etter varighet



	<u>m</u>	<u>k</u>	<u>Sum</u>
Løslatelser			
Løslatt fordi dommen er sonet (utholdt) i varetekt	62	9	71
Løslatt av politiet	1 031	107	1 138
Løslatt på grunn av frifinnende dom	14	1	15
Løslatt etter særskilt beslutning før kjennelsens utløp	180	19	199
Løslatt ved kjennelsens utløp	193	18	211
Sum løslatelser	1 480	154	1 634
Annen avgang			
Dødsfall i fengsel	5		5
Dødsfall utenfor fengsel	2		2
Utvist fra Norge	82	3	85
Utlevert til utlandet etter begjæring	22	1	23
Sum annen avgang	111	4	115
Rømning m.v.			
Rømt/unnveket/fra lukket område	2	1	3
Rømt/unnveket/fremstilling utført av kriminalomsorg	2		2
Rømt/unnveket/fremstilling utført av politiet eller andre			0
Rømt/unnveket fra åpent område	2		2
Uteblitt	1	0	1
Sum rømt mv.	7	1	8
Innsattkategori endret fra vt, til			
Bøtesoning	7	1	8
Dom	1 778	113	1 891
Forvaring	10		10
Foregrepet soning	54	2	56
Tilbakeført soning etter varetekt i annen sak	18	3	21
Sum annen avgang	1 867	119	1 986
Totalt	3 465	278	3 743

NB. Vedr. "Utvist" og "utlevert". Tallene er basert på avslutningskategorier registrert ved fengslet. Kriminalomsorgen kan ikke være sikker på at disse faktisk ble sendt ut av landet. For øvrig kan det hende at innsatte løslatt med andre koder har blitt utvist ved løslatelser. Det er sannsynlig at antall utviste er noe høyere enn vist her.

Avvik: Denne tabellen viser færre avsluttede varetekter enn det som vises i andre tabeller. Årsaken er at en del varetekter avsluttes mens en innsatt er registrert med et opphold utenfor fengsel. Dvs. en varetekt kan avsluttes mens den innsatte er utenfor fengsel, på fremstilling, igjen i politi arrest, på sykehus e.l. Slike tilfeller fanges ikke opp i denne tabellen

	Sum	15	16	17	18-20	21-24	25-29	30 - 39	40 - 49	50 - 59	60 - 69	> 69	andel
Alm. orden/fred	10				1		4	4		1			1,0 %
Almenfarlig forbr.	2						2						0,2 %
Annet	28				1		6	8	8	5			2,7 %
Bedrageri/utroskap	10				1	3	1	1	1	2	1		1,0 %
Brannstiftelse	2				1		1						
Dokumentforfalskning	15					4	4	2	4	1			1,5 %
Doping	2								2				
Drap	49					6	10	10	13	8	2		4,7 %
Drapsforsøk	20				3	2	3	7	2	2	1		1,9 %
Falsk forklaring	4						2	2					
Forbrytelser mot personfrihet	21				3		3	10	3	1	1		2,0 %
Heleri	29					5	7	8	7	1	1		2,8 %
Legemsbeskadigelse	55			1		9	16	15	12	2			5,3 %
Legemsfornærmelse	10						3	4	2	1			1,0 %
Ligningsloven	1									1			
Lovbrudd mot off. tjenestemann	7				1		1	1	3	1			0,7 %
Narkotika	306			1	3	18	58	129	68	22	6	1	29,6 %
Narkotikaomsetning	34				2	3	7	11	8	2	1		3,3 %
Pengefalskning	4					2	1	1					
Ran	46				11	13	10	11	1				4,4 %
Sedelighet	22				3	1	2	4	6	6			2,1 %
Skadeverk	3					1		1	1				
Tolloven	14					2	4	5	1	2			1,4 %
Trusler	24			1	2	2	4	7	7	1			2,3 %
Tyverier	160		1		8	24	27	56	40	3	1		15,5 %
Unndragelse av gjennomføring av fengsels	1								1				
Utlendingsloven	73				3	11	19	28	10	2			7,1 %
Utleveringsloven	16				2	2	2	7	2		1		1,5 %
Utpressing	1								1				
Vegtrafikkloven	1								1				
Vinning	1				1								
Vold	10					2	2	4	1	1			1,0 %
Voldtekt	49				7	5	12	14	8	3			4,7 %
Våpenloven	4						2	2					
Sum	1 034	0	1	3	53	115	213	352	213	68	15	1	

Iverksatte oppdrag - utvikling

Region	2005	2006	2007	2008	2009	2010	2011	2012	2013	2014
Øst	479	525	550	494	506	527	476	446	826	853
Nordøst	463	527	482	469	449	416	411	410		
Sør	337	339	474	439	495	427	448	361	323	320
Sørvest	387	421	437	433	496	459	411	416	404	418
Vest	368	382	411	409	390	323	320	334	297	270
Nord	510	489	575	568	576	495	478	470	381	385
SUM	2 544	2 683	2 929	2 812	2 912	2 647	2 544	2 437	2 231	2 246
Avtjente timer			193 292	197 394	188 275	186 330	181 959	170 091	176 034	

Grunnet til dels uungåelig registreringsetterslep kan historiske tall avvike noe fra tidligere publiserte tall

Alder ved iverksettelse i 2014

	<16 år	16	17	18-21	22-24	25-29	30-39	40-49	50-59	≥ 60 år
Antall	2	20	59	343	361	371	504	386	166	34
Andel	0,1 %	0,9 %	2,6 %	15,3 %	16,1 %	16,5 %	22,4 %	17,2 %	7,4 %	1,5 %
Akkumulert andel	1 %	4 %	19 %	35 %	51 %	74 %	91 %	98 %	100 %	

Gjennomføringstid - mottatte dommer

<30 dager	5	0,2 %
30 - 50 dager	7	0,3 %
60-89 dager	70	3,1 %
90d - 6 mdr.	1 578	69,2 %
6m -<1 år	419	18,4 %
≥ 1 år	201	8,8 %
Sum	2 280	

Samfunnsstraffens innhold. Utførte timer i 2014

NB. Tabellen under viser timefordeling på alle samfunnsstraff-oppdrag, ikke bare de som ble iverksatt i 2014. De oppgitte tallene er de som er registrert pr. 12.03.2012. Unngåelig sen registrering kan føre til endringer senere

Region	Samf. nyttig tj.		Akkrediterte Programmer		Konfliktråd		Behandling		Annet		Totalt
	Antall	%	Antall	%	Antall	%	Antall	%	Antall	%	
Øst	49 326	70 %	570	28,2 %	10	0,01 %	717	1,0 %	19 910	28 %	70 533
Sør	16 428	65 %	55	32,5 %	369	1,45 %	292	1,1 %	8 248	32 %	25 392
Sørvest	19 641	60 %	46	37,0 %	11	0,03 %	1 050	3,2 %	12 182	37 %	32 930
Vest	13 617	65 %	91	31,9 %	83	0,39 %	561	2,7 %	6 723	32 %	21 075
Nord	15 962	61 %	104	34,7 %	64	0,25 %	925	3,5 %	9 049	35 %	26 104
SUM	114 974	65 %	866	0,5 %	537	0,31 %	3 545	2,0 %	56 112	32 %	176 034

Akkrediterte programmer omfatter Brottbrytet, En til En, Motivator, ROS og Vinn

ND var et treårig prøveprosjekt som startet opp i 2006 i Oslo og Bergen. Prosjektet er siden forlenget. ND er et altern til ubetinget fengsel for rusmiddelmisbrukere som er dømt for narkotikarelaterte forbrytelser. Deltakerne møter regelmessig på et dagsenter som tilbyr rehabilitering av et tverretattlig team.

Fullførte personundersøkelser

	Fullført	Egnet	Ikke egnet/ikke i målgruppen*	Ikke samtykket
Oslo	26	15	9	2
Hordaland	20	13	7	0
Sum	46	28	16	2

*Ikke egnet kan bety at siktede selv ikke er egnet til en slik reaksjon, men kan også bety at det ikke finnes egnet tilbud

Iverksatte dommer

Iverksatt innen

	Totalt	< 1 mnd	1-2 mnd	2-3 mnd	> 3 mnd
Oslo	15	12	2	1	
Hordaland	12	8	1	1	2
Sum	27	20	3	2	2

Avsluttede dommer

Fullført

Avbrutt grunnet
brudd/vilkår/ny kriminalitet

	Total utgåtte	uten brudd	med brudd	Avbrutt grunnet brudd/vilkår/ny kriminalitet
Oslo	11	4	1	6
Hordaland	20	4	2	14
Sum	31	8	3	20

	2014 pr. region					Historikk							
	Øst	Sør	Sørvest	Vest	Nord	Samlet 2014	Samlet 2013	Samlet 2012	Samlet 2011	Samlet 2010	Samlet 2009	Samlet 2008	Samlet 2007
Personundersøkelser													
rekvirert	381	119	211	115	198	1024	1047	1013	909	933	881	764	602
returnerte -ikke utførte	86	22	49	18	25	200	217	193	160	172	167	134	100
Sum fullførte	264	103	162	99	165	793	828	864	684	781	653	587	504
hvorav funnet egnet	176	88	98	81	117	560	611	555	563	618	525	494	403
Andelen av fullførte/funnet egnet	67 %	85 %	60 %	82 %	71 %	71 %	74 %	64 %	82 %	79 %	80 %	84 %	80 %

Dommer

mottatt til fullbyrding	153	94	93	90	100	530	602	524	624	584	579	543	498
iverksatt	140	85	78	88	106	497	565	523	573	531	541	489	470

Brudd

på programmet	36	16	21	11	9	93	86	82	104	86	78	75	78
ny kriminalitet	8	6	3	2	2	21	9	19	14	16	15	16	11
på program og ny kriminalitet	3	1	1	2	1	8	5	6	3	6	3		3

Brudd reaksjoner

returnert fra påtalem./domstolen	4	2			2	8	4	3	5		5	9	9
----------------------------------	---	---	--	--	---	----------	---	---	---	--	---	---	---

Nye og omgjorte dommer

ubetinget-/deldom	3	2			2	7	1	3	4		4	5	6
betinget med nytt program								1	1		1	2	2
betinget med andre vilkår													

Avsluttede saker (Dødsfall under gjennomføringen er ikke tatt med)

Fullførte med brudd	7	5	1	4	6	23	17	26	15	14	13	19	14
Fullførte uten brudd	108	48	51	68	122	397	381	448	401	403	430	384	321
Avbrutte	29	21	27	9	19	105	83	81	107	83	72	93	91
Avsluttet						525	481	555	523	500	515	496	426
Fullført uten brudd						75,6 %	79,2 %	80,7 %	76,7 %	81 %	83 %	77 %	75 %
Fullført						80,0 %	82,7 %	85,4 %	79,5 %	83 %	86 %	81 %	79 %

Grunnet til dels uungåelig registreringsetterlep kan tallene bli endret etter publisering av dette dokumentet. Historiske tall i tabellen over rettes og kan avvike noe fra tidligere publiserte tall. I historiske data er "promilleprogram" inkludert

Straffereaksjon skal iverksettes hurtig. Det er et mål at alle typer straffereaksjoner skal være påbegynt innen to måneder etter at kriminalomsorgen har mottatt den rettskraftige dommen, med mindre det er gitt utsettelse fra politiet

Fordelt på kategorier - alle regioner	Totalt	< 1 mnd	1-2 mnd	2-3 mnd	> 3 mnd	Andel iverksatt innen 2 md.		Returnert ikke iverksatt
Nye dommer								
Samfunnsstraff	2 246	323	1 238	355	330	70 %		53
Betinget dom	6	0	1	1	4	17 %		
Bet.dom med program mot ruspåvirket kjøring	497	88	289	71	49	76 %		
Bet.dom med ND*	27	21	3	1	2	89 %		
Bøteteneste	31	1	1	2	27	6 %		
Sum nye dommer	2 807	433	1 532	430	412	70 %		53
Andel		15 %	55 %	15 %	15 %			
Akkumulert andel			70 %	85 %	100 %			
Oppdrag overført fra fengsel								
Forvaring**	7	3			4	43 %		
(I frihet etter) §16 første ledd	72	48	16	4	4	89 %		1
Prøveløslatt med møteplikt	794	793			1	100 %		1
Sum oppdrag overført fra fengsel	873	844	16	4	9	99 %		2
Nye oppdrag totalt (Uten EK)	3 680	1 277	1 548	434	421	77 %		55

*Bet.dom med narkotikaprogram med domstolskontroll

Feilkilder: 1-Tabellen viser medgått tid fra oppdraget er mottatt til iverksettelse. Her er det ikke tatt hensyn til faktorer som kan påvirke tidslengden, som for eksempel: soningsutsettelse, soningsunndragelse mv.

****Feilkilde 2-Forvaring.** Tiden telles fra dagen oppdrag er mottatt hos fromsorgen. Dvs. domfelte sitter fortsatt i fengsel.

Resultatindikator (RI)

Er basert på den ideelle situasjonen hvor alle oppdrag er iverksatt innen en mnd. En slik prestasjon ville gi en RI på 100 prosent. Dersom 85 prosent ble iverksatt innen 1 md. 95 prosent innen to md. og 100 prosent innen 3 md. ville RI bli 95 prosent.

Straffereaksjon skal iverksettes hurtig. Det er et mål at alle typer straffereaksjoner skal være påbegynt innen to måneder etter at kriminalomsorgen har mottatt den rettskraftige dommen, med mindre det er gitt utsettelse fra politiet.

Tabellen omfatter kun iverksettelse av nye dommer, men EK er holdt utenfor. (Dvs. ND, BER, BET SMS)

Region	Totalt	Medgått tid fra oppdrag mottatt til iverksatt				Oppdrag returnert ikke iverksatt
		< 1 md	1-2 md	2-3 md	> 3 md	
Alle	2 807	432	1 533	430	412	54
andel		15 %	55 %	15 %	15 %	
akkumulert andel			70 %	85 %		
Øst	1 008	97	591	177	143	27
andel		10 %	59 %	18 %	14 %	
akkumulert andel			68 %	86 %		
Sør	405	114	212	40	39	3
andel		28 %	52 %	10 %	10 %	
akkumulert andel			80 %	90 %		
Sørvest	496	55	304	82	55	17
andel		11 %	61 %	17 %	11 %	
akkumulert andel			72 %	89 %		
Vest	375	73	206	58	38	5
andel		19 %	55 %	15 %	10 %	
akkumulert andel			74 %	90 %		
Nord	523	93	220	73	137	2
andel		18 %	42 %	14 %	26 %	
akkumulert andel			60 %	74 %		

Resultatindikator (RI)

Er basert på den ideelle situasjonen hvor alle oppdrag er iverksatt innen en md. Dette ville gi en RI på 100 prosent. Dersom 85 prosent ble iverksatt innen 1 md, 95 prosent innen 2 md, og 100 prosent innen 3 md ville RI bli 95 prosent.

	Alder kvinner og menn										
	<16	16	17	18 - 20	21 - 24	25 - 29	30 - 39	40 - 49	50 - 59	60 +	SUM
Alkoholloven								1			1
Annet				8	15	10	41	40	24	6	144
Bedrageri/utroskap					35	100	225	210	96	31	697
Brannstiftelse				1		4	3	2	1		11
Båtkj. i ruset tilstand					1		1	7	9	1	19
Dokumentforfalskning				2	2	9	12	10	5	1	41
Doping					2	3	4				9
Drap					1	1	6	3	7		18
Drap-uaktsomt				2	1		2	4	1	2	12
Falsk forklaring				4	5	2	3	5		1	20
Forbrytelser mot pers.		1	2		1	1	3			1	9
Heleri				4	8	10	27	11	3	1	64
Legemsbeskadigelse		3	14	72	108	62	58	18	6	2	343
Legemsfornærmelse		3	5	57	68	48	46	33	12	5	277
Ligningsloven							1	2	2	1	6
Legemiddeloven						2	1	2	1		6
Lovbrudd mot off. tjenestemann			1	6	11	16	9	11	4	2	60
Militær straffelov					3		2	1			6
Kjøring i ruset tilstand		1	1	95	178	167	266	242	176	97	1 223
Merverdiavgiftsloven						1	4	4	1		10
Narkotikaomsetning	1	1	3	52	146	193	297	186	73	9	961
Alm. orden/fred		1		14	2	2	3	7	3	1	33
Pengefalskning						1					1
Promille			2	17	36	59	98	92	76	45	425
Ran		6	8	39	42	26	28	9			158
Sedelighet			3	15	27	6	23	21	13	4	112
Uaktsomhet til sjøs									1		1
Skadeverk				6	12	2	6		1		27
Tolloven					2	1	7	6	4	1	21
Trusler	1	1	1	17	22	16	30	23	21	3	135
Tyverier			10	54	74	59	101	66	13		377
Unndragelse av gjennomføring								1			1
Underslag				5	19	10	15	29	16	4	98
Uspesif.				2	1	6	4	6	5	3	27
Utlendingsloven						2	1	1			4
Utpressing				1	2	1	1	3			8
Vinning					1	1	1	1			4
Vegtrafikkloven				106	118	91	103	78	46	18	560
Vold		3	9	41	76	40	43	19	9	2	242
Voldtekt				2	12	7	12	5	6	3	47
Våpenloven				2	4	1	4	4	1	1	17
Øko. kriminalitet						14	29	62	52	19	176
Sum	2	20	59	624	1 035	974	1 520	1 225	688	264	6 411
Andel	0	0	0	0	0	0	0	0	0	0	
Akkumulert andel		0	0	0	0	0	1	1	1	1	
Hvorav kvinner											0
Sum	0	3	2	60	121	124	221	235	129	44	939
Andel	0	0	0	0	0	0	0	0	0	0	
Akkumulert andel		0	0	0	0	0	1	1	1	1	
Hvorav menn											1
Sum	2	17	57	564	914	850	1 299	990	559	220	5 472
Andel	0	0	0	0	0	0	0	0	0	0	
Akkumulert andel		0	0	0	0	0	1	1	1	1	

Kvinner og menn	Alder										SUM
	<16	16	17	18-20	21-24	25-29	30-39	40-49	50-59	60+	
Samfunnsstraff	2	20	59	343	361	371	504	386	166	34	2246
EK helgjennomføring				208	435	348	564	469	302	135	2461
Betinget dom med narkotikaprogram					4	7	4	11	1		27
Bet.dom med program mot ruspåvirket kjøring				7	31	57	105	120	115	62	497
Bøtjeneste				1	5	3	12	7	1	2	31
Betinget dom							3	2	1		6
Sum	2	20	59	559	836	786	1192	995	586	233	5268
Andel	0%	0%	1%	11%	16%	15%	23%	19%	11%	4%	
Akkumulert andel		0%	2%	12%	28%	43%	66%	84%	96%	100%	
Kvinner											
Samfunnsstraff		3	2	35	65	62	92	89	35	5	388
EK helgjennomføring				20	36	35	86	103	59	26	365
Betinget dom med narkotikaprogram					3			1			4
Bet.dom med prog. mot ruspåvirket kjøring				1	7	9	15	21	28	10	91
Bøtjeneste							1	1			2
Betinget dom											
Sum		3	2	56	111	106	194	215	122	41	850
Andel		0,4%	0,2%	6,6%	13,1%	12,5%	22,8%	25,3%	14,4%	4,8%	
Menn											
Samfunnsstraff	2	17	57	308	296	309	412	297	131	29	1858
EK helgjennomføring				188	399	313	478	366	243	109	2096
Betinget dom med narkotikaprogram					1	7	4	10	1		23
Bet.dom med program mot ruspåvirket kjøring				6	24	48	90	99	87	52	406
Bøtjeneste				1	5	3	11	6	1	2	29
Betinget dom							3	2	1		6
Sum	2	17	57	503	725	680	998	780	464	192	4418
Andel	0,0%	0,4%	1,3%	11,4%	16,4%	15,4%	22,6%	17,7%	10,5%	4,3%	

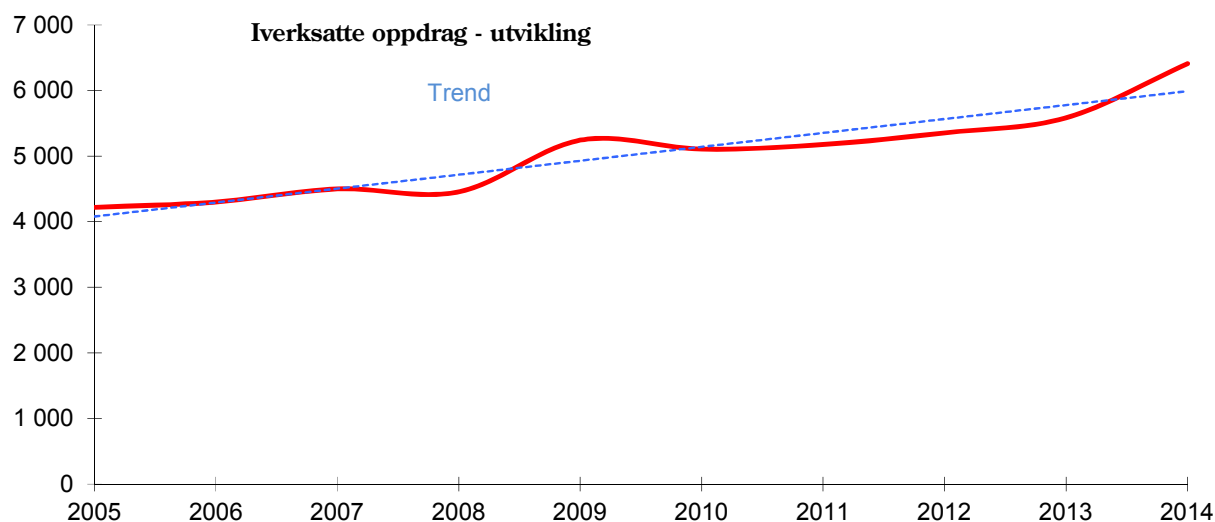
Nye oppdrag	År									
	2006	2007	2008	2009	2010	2011	2012	2013	2014	
Samfunnsstraff	2 684	2 929	2 812	2 912	2 647	2 544	2 437	2 231	2 246	
Samfunnstjeneste	9	2	2							
Betinget dom for øvrig	17	20	8	16	13	7	6	6	6	
Bet.dom med program mot ruspåvirket kjøring			5	485	531	574	523	566	497	
Betinget dom med promilleprogram	487	477	487	56						
Elektronisk kontroll hel gjennomføring			95	706	897	920	1 312	1 681	2 461	
Bøtjeneste									31	
Bet.dom med ND*	25	31	29	21	21	26	29	24	27	
Sum nye dommer	3 222	3 459	3 438	4 196	4 109	4 071	4 307	4 508	5 268	

Oppdrag overført fra fengsel

Elektronisk kontroll del gjennomføring			4	78	104	144	178	208	270
Prøveløslatelse fra forvaring	13	12	12	7	10	9	8	5	7
Sikring	1								
§ 16	19	48	53	66	64	94	70	83	72
Prøveløslatelser	1 046	981	950	897	820	859	793	782	794
Sum andre oppdrag	1 079	1 041	1 019	1 048	998	1 106	1 049	1 078	1 143

SUM alle oppdrag	4 301	4 500	4 457	5 244	5 107	5 177	5 356	5 586	6 411
Endring fra året før		4,6 %	-1,0 %	17,7 %	-2,6 %	1,4 %	3,5 %	4,3 %	14,8 %
Endring siden 2006			3,6 %	21,9 %	18,7 %	20,4 %	24,5 %	29,9 %	49,1 %

* Betinget dom med narkotikaprogram med domstolskontroll



	Nye oppdrag						Oppdrag overført fra fengsel						
	Betinget dom med narkotikaprogram (ND)	Bøtteneste	Betinget dom med program mot ruspåvirket kjøring*	Betinget dom for øvrig	Samfunnsstraff**	EK helgjennomføring	SUM nye dommer	EK delgjennomføring	Forvaring***	Strgjfl. § 16 1. ledd	Prøveløslatelser	Sum oppdrag overført	Nye oppdrag totalt
K & M													
Øst	15		140		853	851	1 859	67	3	17	286	373	2 232
Sør			85		320	307	712	54	2	18	118	192	904
Sørvest			78		418	488	984	60		11	170	241	1 225
Vest	12		88	5	270	403	778	38	2	16	101	157	935
Nord		31	106	1	385	412	935	51		10	119	180	1 115
Sum	27		497	6	2 246	2 461	5 268	270	7	72	794	1 143	6 411

kvinner

Øst	3		21		154	142	320	9		2	16	27	347
Sør			18		66	37	121	4			8	12	133
Sørvest			13		51	71	135	9			15	24	159
Vest	1		16		46	49	112	7			2	9	121
Nord		2	23		71	66	162	6		1	8	15	177
Sum	4	2	91		388	365	850	35	0	3	49	87	937

menn

Øst	12		119		699	709	1 539	58	3	15	270	346	1 885
Sør	0		67		254	270	591	50	2	18	110	180	771
Sørvest	0		65		367	417	849	51		11	155	217	1 066
Vest	11		72	5	224	354	666	31	2	16	99	148	814
Nord	0	29	83	1	314	346	773	45		9	111	165	938
Sum	23		406	6	1 858	2 096	4 418	235	7	69	745	1 056	5 474

Historikk

Sum 2013	24		566	6	2 231	1 681	4 508	208	5	83	782	1 078	5 586
Sum 2012	29		523	6	2 437	1 312	4 307	178	8	70	793	1 049	5 356
Sum 2011	26		574	7	2 544	920	4 071	144	9	94	859	1 106	5 177
Sum 2010	21		531	13	2 647	891	4 103	104	10	64	820	998	5 101
Sum 2009	21		541	16	2 912	706	4 196	78	7	66	897	1 048	5 244
Sum 2008	29		492	8	2 812	95	3 436	4	12	53	950	1 019	4 455
Sum 2007	31		477	20	2 929		3 457		14	50	979	1 043	4 500
Sum 2006	25		487	17	2 684		3 213		14	19	1 046	1 079	4 292
Sum 2005			502	18	2 544		3 064		15	19	1 117	1 151	4 215

*Inkl promilleprogram

**Inkl samfunnstjeneste

***Inkl sikring i historiske data

Tabellen viser antall og andel aktive saker til enhver tid. Dvs. alle saker som er iverksatt og ikke avsluttet inkludert straffeavbrudd

Region	Betinget dom med markotikaprogram (ND)	Bøtetjeneste	Betinget dom med program mot ruspåvirket kjøring	Betinget dom	Straffegjennomføring med elektronisk kontroll	Forvaring	Sikring	§ 16 1. ledd	Prøveløstelser	Samfunnstjeneste	Samfunnsstraff	SUM
Øst	26,5		146,6	2,0	85,5	12,0		5,1	127,2		573,4	978
Andel	2,7 %		15,0 %	0,2 %	8,7 %	1,2 %		0,5 %	13,0 %		58,6 %	
Sør			78,5	0,0	33,2	6,9		4,1	44,5		180,9	348
Andel			22,6 %		9,5 %	2,0 %		1,2 %	12,8 %		52,0 %	
Sørvest			73,9	0,0	49,4	2,0		4,1	80,3		241,9	452
Andel			16,4 %		10,9 %	0,4 %		0,9 %	17,8 %		53,6 %	
Vest	18,2		79,2	2,3	39,4	1,9		3,6	42,2		170,7	358
Andel	5,1 %		22,2 %	0,6 %	11,0 %	0,5 %		1,0 %	11,8 %		47,7 %	
Nord		5,2	113,9	0,8	42,8	5,0		4,3	60,0		211,2	443
Andel			26 %	0 %	10 %	1 %		1 %	14 %		48 %	
Sum alle	44,7		492,1	5,1	250,3	27,8		21,2	354,2		1378,1	2579
Andel	1,7 %		19,1 %	0,2 %	9,7 %	1,1 %		0,8 %	13,7 %		53,4 %	

Historikk

2013	43		460	5	169	26		24	344		1311	2 381
	1,8 %		19,3 %	0,2 %	7,1 %	1,1 %		1,0 %	14,5 %		55,1 %	
2012	46		510	6	134	27		26	353		1399	2 501
andel	1,8 %		20,2 %	0,2 %	5,2 %	1,1 %		1,0 %	14,4 %		56,0 %	
2011	39		492	7	100	29		25	362		1416	2 469
andel	1,6 %		21,7 %	0,3 %	4,4 %	1,3 %		1,1 %	16,0 %		62,6 %	
2010	37		453	9	88	25		18	364		1395	2 387
andel	1,5 %		20,0 %	0,4 %	3,9 %	1,1 %		0,8 %	16,1 %		61,7 %	
2009	38		218	10	66	24		20	388		1498	2 261
andel	1,7 %		9,6 %	0,4 %	2,9 %	1,0 %		0,9 %	17,1 %		66,3 %	
2008	33		0,6	12	7	27	1	18	395	3	1481	1 977
andel	1,7 %		0,0 %	0,6 %	0,4 %	1,4 %	0,0 %	0,9 %	20,0 %	0,2 %	74,9 %	
2007	28			24		28	1	16	414	5	1545	2 062
andel	1,4 %			1,1 %		1,3 %	0,1 %	0,8 %	20,1 %	0,2 %	75,0 %	
2006	6			23		25	5	7	441	8	1420	1 934
andel	0,3 %	0,0 %		1,2 %		1,3 %	0,3 %	0,3 %	22,8 %	0,4 %	73,4 %	

	Ordinær- kapasite t	Menn i						Kvinner i					
		Lav sikkerhet			Høy sikkerhet			Lav sikkerhet			Høy sikkerhet		
		enerom	dobbelrom	flermannsrom	enerom	dobbelrom	flermannsrom	enerom	dobbelrom	flermannsrom	enerom	dobbelrom	flermannsrom
Øst													
Sandaker overgangsbolig	16	16											
Oslo	416				416								
Bredtveit	45										45		
avd. Bredtveitveien	19							19					
Bredtveit totalt	64	0	0	0	0	0	0	19	0	0	45	0	0
Arupsgate overgangsbolig	20	20											
Sarpsborg	25				25								
Trøgstad	95	22	73										
Eidsberg	17				9	8							
Indre Østfold totalt	112	22	73	0	9	8	0	0	0	0	0	0	0
Ravneberget	49							6	15	28			
Halden	234				234								
Halden avd. o/b	24	2	22										
Halden	258	2	22	0	234	0	0	0	0	0	0	0	0
Ila	124				124								
Ullersmo	190				190								
Kroksrud	60	60											
Ullersmo totalt	250	60	0	0	190	0	0	0	0	0	0	0	0
Nye Kongsvinger (Vardåsen)	97	16	32		49								
Kongsvinger	23				23								
Kongsvinger totalt	120	16	32	0	72	0	0	0	0	0	0	0	0
Gjøvik	24				24								
Valdres	25	19	6	0									
Vestoppland totalt	49	19	6	0	24	0	0	0	0	0	0	0	0
Ilseng	100	8	92										
Bruvoll	70	6	52	12									
Hamar høy sikkerhet	31				25	6							
Hedmark totalt	201	14	144	12	25	6	0	0	0	0	0	0	0
sum	1704	169	277	12	1119	14	0	25	15	28	45	0	0

Sør													
Drammen overgangsbolig	12	12											
Ringerike	165				165								
Drammen	54				54								
Hassel	26	26	0										
Bastøy	115	115											
Sem	62				52	10							
Berg	48	48											
Larvik	16				14	2							
Sandefjord	13							9	4				
Søndre Vestfold totalt	77	48	0	0	14	2	0	9	4	0	0	0	0
Hof	109	21	88										
Horten	16				10	6							
Nordre vestfold totalt	125	21	88	0	10	6	0	0	0	0	0	0	0
Skien	82				68	2					12		
Kragerø	18				12	6							
Telemark totalt	100	0	0	0	74	14	0	0	0	0	12	0	0
sum	736	222	88	0	369	32	0	9	4	0	12	0	0

Sørvest													
Åna	179	24			149	6							
Stavanger	68				53	2					13		
Stavanger, avd Auklend o/b	13	13											
Stavanger totalt	81	13	0	0	53	2	0	0	0	0	13	0	0
Haugesund	18				16	2							
Sandeid	88		22	58					8				
Kristiansand	44				44								
K'sand avd. Solholmen o/b	15	15											
Kristiansand totalt	59	15	0	0	44	0	0	0	0	0	0	0	0
Arendal	32				32								
Arendal Håvet	13	13											
Arendal skogsf.	28	28											
Evje	20	16						4					
Arendal totalt	93	57	0	0	32	0	0	4	0	0	0	0	0
sum	518	109	22	58	294	10	0	4	8	0	13	0	0

Vest													
Lyderhorn overgangsbolig	16	16											
Bergen	219				207						12		
Bergen åpen (Avd. D)	32	32											
avd. Osterøy	31	22						9					
Bergen totalt	282	54	0	0	207	0	0	9	0	0	12	0	0
Vik	39	11			28								
Ålesund	27				27								
Hustad	54		32		22								
Bjørgvin	90	75	15										
Ungdomstiltak	0												
Bjørgvin totalt	90	75	15	0	0	0	0	0	0	0	0	0	0
sum	508	156	47	0	284	0	0	9	0	0	12	0	0

Nord													
Trondheim	154				148						6		
Frigangsavd. Trondheim	10	5	5										
Avd. Leira	29	25						4					
Trondheim totalt	193	30	5	0	148	0	0	4	0	0	6	0	0
Verdal	60	26	28					2	4				
Bodø	54				54								
Avd. Fauske 18	18	18											
Bodø overgangsbolig	12	12											
Bodø totalt	84	30	0	0	54	0	0	0	0	0	0	0	0
Mosjøen	15				9	6							
Tromsø	39				39								
Tromsø åpen	20	20											
Tromsø totalt	59	20	0	0	39	0	0	0	0	0	0	0	0
Vadsø	39	2	4		23	10							
	450	108	37	0	273	16	0	6	4	0	6	0	0
Samlet	3 916	764	471	70	2339	72	0	53	31	28	88	0	0

Fengelsplasser pr. 31.12.14 - Fordeling etter regioner/kjønn/utvikling/sikkerhetsnivå fengsel

Ordinær kapasitet pr. 31. desember (fengelsplasser til soning og varetekt)

Kvinner og menn

	2009			2010			2011			2012			2013			2014		
	Sikkerhetsnivå			Sikkerhetsnivå			Sikkerhetsnivå			Sikkerhetsnivå			Sikkerhetsnivå			Sikkerhetsnivå		
	Lav	Høy	Sum	Lav	Høy	Sum	Lav	Høy	Sum	Lav	Høy	Sum	Lav	Høy	Sum	Lav	Høy	Sum
Øst	185	479	664	209	703	912	209	703	912	209	703	912	498	1144	1642	526	1178	1704
Nordøst	315	438	753	314	438	752	314	438	752	289	438	727						
Sør	319	412	731	323	408	731	323	408	731	323	408	731	323	408	731	323	413	736
Sørvest	202	305	507	183	320	503	183	320	503	201	302	503	201	302	503	201	317	518
Vest	212	262	474	212	263	475	212	263	475	206	271	477	206	271	477	215	293	508
Nord	162	291	453	162	291	453	162	303	465	161	289	450	155	295	450	155	295	450
Samlet	1 395	2 187	3 582	1 403	2 423	3 826	1 403	2 435	3 838	1 389	2 411	3 800	1 383	2 420	3 803	1 420	2 496	3 916
Andel	39 %	61 %		37 %	63 %		37 %	63 %		37 %	63 %		36 %	64 %		36 %	64 %	

Kvinner

Øst	59	45	104	59	45	104	59	45	104	59	45	104	59	45	104	68	45	113
Nordøst	0	0	0	0	0	0	0	0	0	0	0	0						
Sør	13	6	19	13	12	25	13	12	25	13	12	25	13	12	25	13	12	25
Sørvest	12	13	25	12	13	25	12	13	25	12	13	25	12	13	25	12	13	25
Vest	4	12	16	9	12	21	9	12	21	9	12	21	9	12	21	9	12	21
Nord	10	0	10	10	0	10	10	6	16	10	6	16	10	6	16	10	6	16
Samlet	98	76	174	103	82	185	103	88	191	103	88	191	103	88	191	112	88	200
Andel	56 %	44 %		56 %	44 %		54 %	46 %		54 %	46 %		54 %	46 %		56 %	44 %	

Menn

Øst	126	434	560	150	658	808	150	658	808	150	658	808	439	1099	1538	458	1133	1591
Nordøst	315	438	753	314	438	752	314	438	752	289	438	727						
Sør	306	406	712	306	400	706	310	396	706	310	396	706	310	396	706	310	401	711
Sørvest	190	292	482	189	288	477	171	307	478	189	289	478	189	289	478	189	304	493
Vest	208	250	458	203	251	454	203	251	454	197	259	456	197	259	456	203	284	487
Nord	152	291	443	152	291	443	152	297	449	151	283	434	145	289	434	145	289	434
Samlet	1 297	2 111	3 408	1 314	2 326	3 640	1 300	2 347	3 647	1 286	2 323	3 609	1 280	2 332	3 612	1 305	2 411	3 716
Andel	38 %	62 %		36 %	64 %		36 %	64 %		36 %	64 %		35 %	65 %		35 %	65 %	

Kvinneplasser spesifisert

Kvinnefengsler

	Antall plasser
Bredtveit	64 Inkl. Bredtveitveien
Sandefjord	13
Ravneberget	49
Sum	126

Fengsler med avdelinger/faste plasser for kvinner

Skien	12
Stavanger	13
Sandeid	8
Bergen	12
Bergen, Osterøy avd.	9
Trondheim, inkl. Leira	10
Verdal	6
Sum	70
Kvinneplasser totalt	196

	Gjennomsnitt		Belegg	F døgn		
	Akt kap.	i fengsel		i fengsel	utenfor	i og utenfor
Sandaker ovg. bolig	16,0	15,8	98,9 %	5 777	783	6 560
Oslo	396,8	386,2	97,3 %	140 973	3 820	144 793
Bredtveit	63,9	59,6	93,2 %	21 749	909	22 658
Arupsgate	20,0	19,6	98,2 %	7 168	350	7 518
Sarpsborg	25,0	24,7	98,9 %	9 026	0	9 026
Indre Østfold Trøgstad avd.	92,7	88,3	95,2 %	32 229	516	32 745
Indre Østfold Eidsberg avd.	17,0	16,7	98,5 %	6 109	13	6 122
Ravneberget fengsel	45,0	48,3	107,3 %	17 616	1 085	18 701
Halden fengsel	226,8	227,2	100,1 %	82 918	555	83 473
Halden overg.bolig	24,0	20,3	84,7 %	7 422	675	8 097
Ila	122,7	119,5	97,4 %	43 613	493	44 106
Ullersmo	189,5	185,5	97,9 %	67 708	886	68 594
Ullersmo, Kroksrud avd.	60,0	60,2	100,3 %	21 973	1 158	23 131
Kongsvinger	115,9	113,4	97,9 %	41 384	10	41 394
Vestoppland, Gjøvik avd.	24,0	23,4	97,3 %	8 523	149	8 672
Vestoppland, Valdres avd.	25,0	25,3	101,4 %	9 249	384	9 633
Hedmark, Ilseng avd	90,8	86,9	95,6 %	31 705	278	31 983
Hedmark, Bruvoll avd	70,0	68,3	97,6 %	24 944	317	25 261
Hedmark, Hamar avd. (HS)	31,0	30,1	97,2 %	10 999	3 450	14 449
Region øst	1 656	1 619	97,8 %	591 085	15 831	606 916
Drammen ovg. bolig	12,0	12,3	102,4 %	4 485	436	4 921
Ringerike	159,7	159,8	100,1 %	58 319	100	58 419
Drammen	54,0	52,8	97,8 %	19 264	85	19 349
Hassel	25,8	26,2	101,5 %	9 573	633	10 206
Bastøy	114,5	112,8	98,5 %	41 168	3 991	45 159
Sem	62,0	61,0	98,4 %	22 273	545	22 818
Søndre Vestfold, Berg avd.	47,9	46,0	95,9 %	16 773	1 181	17 954
Søndre Vestfold, Larvik avd	15,9	15,0	94,3 %	5 487	189	5 676
Søndre Vestfold, Sandefjord avd.	13,0	12,0	84,9 %	4 385,0	229,0	4 614
Nordre Vestfold, Hof avd.	108,1	95,7	88,5 %	34 926	3 001	37 927
Nordre Vestfold, Horten avd.	16,0	14,9	93,3 %	5 447	192	5 639
Telemark, Skien avd.	76,0	73,7	97,0 %	26 897	607	27 504
Telemark, Kragerø avd.	18,0	17,6	97,5 %	6 406	26	6 432
Region sør	723	700	96,8 %	255 403	11 215	266 618
Åna	164,0	174,2	82,6 %	63580	6 336	69 916
Stavanger	68,0	67,7	99,6 %	24718	1 238	25 956
Stavanger Auklend ovg.bolig	14,3	13,2	92,3 %	4807	799	5 606
Haugesund	18,0	16,8	93,3 %	6144	175	6 319
Sandeid	88,0	82,2	93,4 %	30002	1 165	31 167
Kristiansand	44,0	43,4	98,6 %	15856	1 170	17 026
Kristiansand, Solholmen overgangs	15,0	14,4	96,0 %	5251	305	5 556
Arendal	93,0	87,8	94,4 %	32012	783	32 795

	Akt kap.	Gjennomsnitt i fengsel	Belegg	F døgn		
				i fengsel	utenfor	i og utenfor
Lyderhorn	15,9	15,3	96,2 %	5 596	514	6 110
Bergen	220,3	226,2	102,7 %	82 578	2 042	84 620
Osterøy	30,9	30,7	99,4 %	11 208	5	11 213
Vik	39,0	38,2	97,9 %	13 937	632	14 569
Ålesund	27,0	26,6	98,5 %	9 702	324	10 026
Hustad	53,0	52,5	99,1 %	19 155	563	19 718
Bjergvin	90,0	88,3	98,2 %	32 247	1 305	33 552
Region vest	476	478	100,4 %	174 423	5 385	179 808
Trondheim	150,7	145,1	98,0 %	52 973	2 325	55 298
Trh. frig.	10,0	9,9	99,1 %	3 618	200	3 818
Leira	28,7	27,8	97,2 %	10 164	237	10 401
Verdal	59,7	51,3	86,1 %	18 739	751	19 490
Bodø	50,0	48,9	97,9 %	17 864	1 151	19 015
Bodø avd Fauske	18,0	17,6	97,7 %	6 416	35	6 451
Bodø ovg. bolig	11,9	12,2	102,3 %	4 453	296	4 749
Mosjøen	15,0	13,9	92,7 %	5 077	161	5 238
Tromsø	59,0	56,6	96,1 %	20 675	1 554	22 229
Vadsø	38,8	36,8	94,8 %	13 458	357	13 815
Region nord	442	420	95,1 %	153 437	7 067	160 504
Sum	3 801	3 717	97,8 %	1 356 718	51 469	1 408 187

Historikk

Endring 2009-2014	20,0 %	22,1 %	1,8 %	22,1 %	9,1 %	21,6 %
Endring 2013-2014	0,1 %	1,5 %	1,3 %	1,5 %	13,0 %	1,8 %
2013	3796	3663	96,5 %	1 337 158	45 562	1 382 720
2012	3798	3591	94,5 %	1 314 209	55 762	1 369 971
2011	3813	3622	95,0 %	1 322 110	60 665	1 382 775
2010	3705	3536	95,5 %	1 290 670	52 592	1 343 262
2009	3561	3308	92,9 %	1 207 459	56 025	1 263 484
2008	3543	3295	93,0 %	1 206 269	59 141	1 265 410
2007	3494	3330	95,3 %	1 215 575	55 540	1 271 115
2006	3289	3159	95,9 %	1 153 170	51 285	1 204 455
2005	3168	3044	96,1 %	1 110 901	47 172	1 158 073

Fengsel	Gjennomsnitt antall innsatte										
	Totalt	Sum		Dom		Varetekt		Forvaring		Bot	
		menn	kvinner	menn	kvinner	menn	kvinner	menn	kvinner	menn	kvinner
Øst											
Arupsgate	20	19,6		19,6						0,03	
Bredtveit	60		59,59		34,11		22,96		0,99		1,53
Bruvoll avd	68	68,3	0,08	62,9						5,36	0,08
Eidsberg	17	16,7		4,2		12,2				0,36	
Gjøvik	23	23,4		10,6		12,2		0,02		0,57	
Halden fengsel	227	227,2		152,9		72,0		1,13		1,08	
Halden overg.bolig	20	20,3		20,3						0,03	
Hamar (HS)	30	30,0	0,15	22,4		6,3	0,15	0,02		1,26	
Ila	119	119,5		36,2		18,9		64,13		0,25	
Ilseng avd	87	86,9		75,6		2,6				8,67	
Kongsvinger	113	113,3	0,05	85,4	0,04	25,4	0,01			2,58	
Kroksrud	60	60,2		58,4				1,15		0,65	
Oslo	386	386,2		133,4		250,7		0,05		2,04	
Ravneberget fengsel	48		48,26		27,85		16,95				3,46
Sandaker ovg. bolig	16	13,7	2,11	13,6	2,11					0,07	
Sarpsborg	25	24,7		2,2		22,5					
Trøgstad	88	88,3		80,7		0,1				7,54	
Ullersmo	186	185,5		140,2		43,9		0,49		0,86	
Valdres	25	25,3		24,9						0,42	
Sum Øst	1 619	1 509	110	944	64	467	40	67	1	32	5
Sør											
Bastøy	113	112,8		111,9		0,1				0,82	
Berg avdeling S. Vestfold	46	46,0		43,8				1,43		0,73	
Drammen	53	45,8	6,95	12,6	0,84	32,8	5,99			0,50	0,13
Drammen ovg. bolig	12	12,3		11,6				0,61		0,05	
Hassel	26	26,2		25,7						0,57	
Hof fengsel	96	95,7	0,02	83,7	0,02					12,00	
Horten avd.	15	14,9		13,6						1,34	
Kragerø fengsel	18	17,6		6,2		11,3					
Larvik avdeling S. Vestfold	15	15,0		10,1		4,9				0,02	
Ringerike	160	159,8		93,5		66,0		0,05		0,24	
Sandefjord avd. S. Vestfold	12		12,01		10,25		0,39				1,37
Sem	61	61,0		21,7		38,6				0,73	
Skien	74	73,7		49,0		23,4		1,12		0,17	
Sum Sør	700	681	19	483	11	177	6	3		17	1
Sørvest											
Arendal	88	87,7		71,0		15,3		1,00		0,46	
Auklend ovg. bolig	13	12,5	0,71	11,2	0,71			1,00		0,26	
Haugesund	17	16,7	0,10	5,0	0,04	11,7	0,07			0,05	
Kristiansand	43	43,4	0,06	18,1		25,1	0,06			0,16	
Sandeid	82	78,7	3,50	76,2	3,25	0,0				2,45	0,25
Solholmen overgangsb	14	14,4		14,3						0,07	
Stavanger	68	54,2	13,53	30,6	7,95	22,6	5,34	0,08		0,94	0,24
Åna	174	174,2		113,3		60,9				0,01	
Sum Sørvest	500	482	18	340	12	136	5	2		4	

Gjennomsnittsnitts antall innsatte

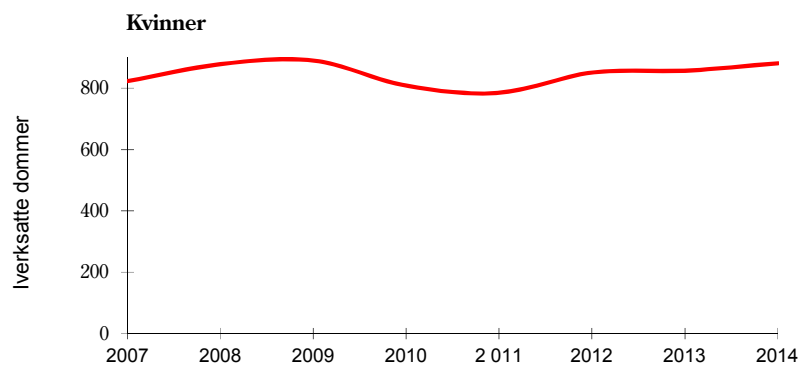
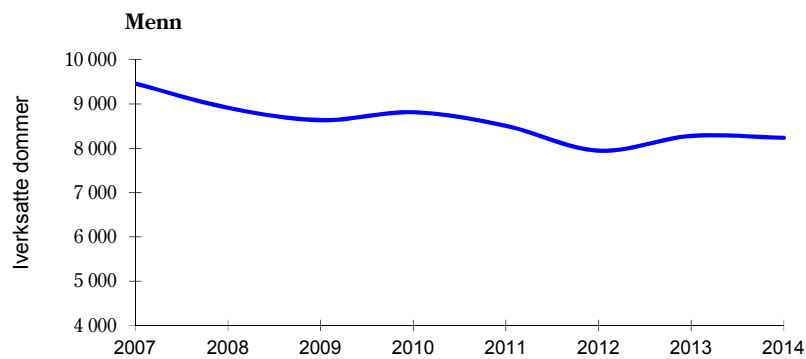
Fengsel	Totalt	Sum		Dom		Varetekt		Forvaring		Bot	
		menn	kvinner	menn	kvinner	menn	kvinner	menn	kvinner	menn	kvinner
Vest											
Bergen	226	210,1	16,13	126,0	7,07	80,7	8,97	1,72		1,75	0,08
Bjørgvin	88	88,3		80,6		0,5		0,43		6,85	
Hustad	52	52,5		40,7		10,7				1,08	
Lyderhorn	15	14,1	1,24	13,3	1,24			0,69		0,08	
Osterøy	31	25,8	4,91	25,6	4,85					0,19	0,06
Vik	38	38,2		22,2		16,0					
Ålesund	27	26,6		13,62		12,8				0,17	
Sum Vest	478	456	22	322	13	121	9	3		10	
Nord											
Bodø	49	48,8	0,10	34,7	0,02	13,7	0,08			0,40	
Bodø avd Fauske	18	17,6		17,3		0,0				0,25	
Bodø ovg. bolig	12	11,6	0,56	11,6	0,56						
Leira	28	24,1	3,74	23,6	3,59			0,33		0,22	0,14
Mosjøen	14	13,8	0,08	8,0		5,6	0,08			0,24	
Trh. frig.	10	9,9		9,0				0,89			
Tromsø	57	52,6	4,01	43,2	3,51	9,3	0,45			0,10	0,05
Trondheim	145	138,3	6,88	82,1	3,58	45,5	3,29	8,98		1,63	0,01
Vadsø	37	36,9		26,9		9,7				0,27	
Verdal	51	47,2	4,14	43,0	3,84					4,18	0,30
Sum Nord	420	401	19	299	15	84	4	10		7	
Totalt	3 717	3 528	189	2 388	115	984	65	85	0,99	71	8

Verdier mindre enn 0,1 vises ikke

Kvinner andel 5,1 % Menn andel 94,9 %

Ubetinget dom, forvaring og foregrepet soning

	2007		2008		2009		2010		2011		2012		2013		2014	
	M	K	M	K	M	K	M	K	M	K	M	K	M	K	M	K
I fengsel	9 265	804	8 606	843	7 751	768	7 759	679	7 404	626	6 677	655	6 706	591	5 960	497
§ 12	199	19	227	21	263	32	259	28	314	26	126	26	139	19	180	19
Elektronisk kontroll*			81	14	619	90	796	101	787	133	1 142	170	1 434	247	2 096	365
M & K	10 287		9 792		9 523		9 622		9 290		8 796		9 136		9 117	
Andel	90 %	8 %	88 %	9 %	81 %	8 %	81 %	7 %	80 %	7 %	76 %	7 %	73 %	6 %	65 %	5 %
Endring fra året før			-4,8 %		-2,7 %		1,0 %		-3,5 %		-5,3 %		3,9 %		-0,2 %	



*Kun hel gjennomføring

Faktisk domslengde for alle nye dommer, dvs. nyinnsettelse og overføring til dom fra andre innsattkategorier. I tillegg kan en person kan bli idømt flere dommer i løpet av perioden. Her er det ikke trukket fra forventet løslatelse ved 2/3 tid.

Domslengde	Antall	Andel	Akkumulert andel
1-29 dager	1 175	18 %	
30-59 dager	1 136	17 %	35 %
60-73 dager	412	6 %	41 %
74-90 dager	392	6 %	47 %
3 - <6 mndr	843	13 %	60 %
6 - <9 mndr	748	11 %	72 %
9 - <12 mndr	419	6 %	78 %
1 - <5 år	1 275	19 %	97 %
5 - <10 år	131	2,0 %	99,3 %
10-21 år	45	0,7 %	100 %
Totalt	6 576		

Gjennomsnittlig domslengder 297 døgn (243 i 2013 og 233 i 2012)

Nyinnsettelse i fengsel

	Total		Dom		Varetekt		Forvaring		F.gr.soning		Bot	
	m	k	m	k	m	k	m	k	m	k	m	k
	8 179	747	4 101	381	3 360	280	1	0	2	0	715	86
M & K	8 926		4 482		3 640		1		2		801	

Interne endringer til

	2 248	153	1 789	113	47	4	13	1	54	2	345	33
M & K	2 401		1 902		51		14		56		378	

Nye oppdrag i fengsel totalt

	10 427	900	5 890	494	3 407	284	14	1	56	2	1 060	119
M & K	11 327		6 384		3 691		15		58		1 179	

Nyinnsettelse direkte på § 12-institusjon*

	218	26	180	19	0	0	0	0	0	0	38	7
M & K	244		199		0		0		0		45	

Hel gjennomføring elektronisk kontroll

	2 096	365	2 096	365								
M & K	2 461		2 461		0		0		0		0	

Totalt	10 645	926	6 070	513	3 407	284	14	1	56	2	1 098	126
M & K	11 571		6 583		3 691		15		58		1 224	

*Straffegjennomføringsloven § 12. Gjennomføring av straff i institusjon

Straffen kan i særlige tilfeller helt eller delvis gjennomføres ved heldøgnsopphold i institusjon dersom oppholdet er nødvendig for å bedre domfeltes evne til å fungere sosialt og lovlydig, eller andre tungtveiende grunner taler for det. Den domfelte skal kunne holdes tilbake mot sin vilje og hentes tilbake ved unnvikelse, om nødvendig med tvang og med bistand fra offentlig myndighet. Kriminalomsorgen skal ikke beslutte slik gjennomføring hvis sikkerhetsmessige grunner taler mot det eller det er grunn til å anta at domfelte vil unndra seg gjennomføringen.

Endret ved lov 15. juni 2001 nr. 64 (i kraft 1. januar 2002).

Nyinnsettelse i fengsel

	Total		Dom		Forvaring		F.gr.soning		Bot	
	m	k	m	k	m	k	m	k	m	k
	4 819	467	4 101	381	1		2		715	86
M & K	5 286		4 482		1		2		801	

Interne endringer til

	2 201	149	1 789	113	13	1	54	2	345	33
M & K	2 350		1 902		14		56		378	

Iverksatte oppdrag i fengsel totalt

	7 020	616	5 890	494	14	1	56	2	1 060	119
M & K	7 636		6 384		15		58		1 179	

Nyinnsettelse direkte på § 12-institusjon*

	218	26	180	19					38	7
M & K	244		199						45	

Hel gjennomføring elektronisk kontroll

	2 096	365	2 096	365						
M & K	2 461		2 461							

Samfunnsstraff

	1 858	388	1 858	388						
M & K	2 246		2 246							

Betinget dom med program mot ruspåvirket kjøring

	406	91	406	91						
M & K	497		497							

Narkotika domstol

	23	4	23	4						
M & K	27		27							

Betinget dom for øvrig

	6		6							
M & K	6		6							

Totalt	11 627	1 490	10 459	1 361	14	1	56	2	1 098	126
M & K	13 117		11 820		15		58		1 224	

*Straffegjennomføringsloven § 12. Gjennomføring av straff i institusjon

Straffen kan i særlige tilfeller helt eller delvis gjennomføres ved heldøgnsopphold i institusjon dersom oppholdet er nødvendig for å bedre domfeltes evne til å fungere sosialt og lovlydig, eller andre tungtveiende grunner taler for det. Den domfelte skal kunne holdes tilbake mot sin vilje og hentes tilbake ved unnvikelse, om nødvendig med tvang og med bistand fra offentlig myndighet. Kriminalomsorgen skal ikke beslutte slik gjennomføring hvis sikkerhetsmessige grunner taler mot det eller det er grunn til å anta at domfelte vil unndra seg gjennomføringen.

Endret ved lov 15. juni 2001 nr. 64 (i kraft 1. januar 2002).

2014	Varetekt			Dom			Sum			Totalt
	15 år	16 år	17 år	15 år	16 år	17 år	15 år	16 år	17 år	
Antall innsettelse	2	5	19			1	2	5	20	27
Antall personer. m+k (alder ved 1. innsettelse)	2	5	19			1	2	5	20	27
Hvorav kvinner (personer*)	1									1
Direkte på § 12										0

2013										
Antall innsettelse		8	20					8	20	28
Antall personer. m+k (alder ved 1. innsettelse)		8	19					8	19	27
Hvorav kvinner (personer*)										0
Direkte på § 12										0

1 16-åring og 5 17-åringer ble overført direkte fra vt til dom

2012										
Antall innsettelse	4	13	47		2	4	4	15	51	70
Antall personer. m+k (alder ved 1. innsettelse)	3	8	35		2	3	3	10	38	51
Hvorav kvinner (personer*)										0
Direkte på § 12										0

2011										
Antall innsettelse	3	16	49			5	3	16	54	73
Antall personer. m+k (alder ved 1. innsettelse)	3	14	36			5	3	14	41	58
Hvorav kvinner (personer*)	1		2			1	1		3	4
Direkte på § 12										0

2010										
Antall innsettelse	17	19	26		4	16	17	23	42	82
Antall personer	8	15	22		4	15	8	19	37	64
Direkte på § 12										1

2009										
	<u>15 år</u>	<u>16 år</u>	<u>17 år</u>	<u>15 år</u>	<u>16 år</u>	<u>17 år</u>	<u>15 år</u>	<u>16 år</u>	<u>17 år</u>	
Antall innsettelse	10	19	45	1	1	12	11	20	57	88
Antall personer	10	17	40	1	1	11	11	18	51	80
Direkte på § 12						1			1	1

2008										
Antall innsettelse	1	16	35		6	15	1	22	50	73
Antall personer	1	13	31		5	15	1	18	46	65
Direkte på § 12						3			3	3

2007										
Antall innsettelse	3	9	32		1	10	3	10	42	55
Antall personer	2	8	31		1	10	2	9	41	52
Direkte på § 12										0

*Dvs. antall kvinner innsatt, ikke antall innsettelse

Antall barn i fengsel*

	Gj.snitt	Maks	Min
15	0,2	1	0
16	2,1	4	0
17	3,2	6	1
Alle	5,5	9	3

*Gjennomsnitt basert på belegget hver onsdag i løpet av året.

Løslatte i 2014 som var under 18 år ved innsettelsestidspunkt

Innsattkategori ved løslatelse

Alder ved innsettelse	Sittetid i dager	Innsattkategori ved løslatelse	Statsborgerskap	Løslatelseskategori
15,2	42	V	NOR	Løslatt ved kjennelsens utløp
16,2	101	D	MAR	Utvist/uttransportert
16,3	3	V	DZA	Løslatt av politiet
16,5	90	V	LBY	Utvist/uttransportert
16,7	1	V	DZA	Løslatt av politiet, overført Trandum
16,8	12	V	MAR	Utvist fra Norge
17,1	240	D	ESH	Utvist/uttransportert
17,1	19	V	FRA	Løslatt av politiet
17,2	1	V	NOR	Løslatt av politiet
17,3	1	V	NOR	Løslatt av politiet
17,4	156	D	DZA	Utvist fra Norge
17,4	186	D	PSE	Løslatt på prøve etter 2/3 tid
17,5	63	V	PSE	Løslatt pga at dom er sonet (utholdt) i varetekt
17,7	3	V	NOR	Løslatt av politiet
17,7	4	V	NOR	Løslatt av politiet
17,7	8	V	NOR	Løslatt av politiet
17,8	130	D	LBY	Utvist/uttransportert
17,8	5	V	NOR	Løslatt etter særskilt beslutning før kjennelsens utløp
17,9	14	V	NOR	Løslatt ved kjennelsens utløp
17,9	1	V	POL	Løslatt ved kjennelsens utløp
17,9	1	V	SOM	Utvist fra Norge
17,9	9	V	NOR	Løslatt av politiet
18,0	119	D	ROU	Løslatt kort tid før 1/2 eller 2/3 tid, §42.4

V=varetekt. D = dom

Gjennomsnitts sittetid 52,57 døgn

Statsborgerskap	Sum	Totalt		Dom		Varetekt		Forvaring		Bot	
	m & k	M	K	M	K	M	K	M	K	M	K
Afghanistan	90	90		20		68				2	
Albania	65	57	8	4	1	53	7				
Algerie	42	42		3		37				2	
Angola	3	3		2		1					
Argentina	1	1				1					
Aserbajdsjan	1	1				1					
Australia	1	1		1							
Bangladesh	2	2				2					
Belgia	3	2	1			2	1				
Benin	1	1				1					
Bosnia-Hercegovina	16	16		8		7				1	
Brasil	8	5	3	2	2	3	1				
Bulgaria	15	10	5			10	5				
Burma	3	3		2		1					
Burundi	7	7		2		4				1	
Canada	4	4		1		3					
Chile	4	4		3		1					
Colombia	2	1	1			1	1				
Costa rica	1	1		1							
Cuba	1	1				1					
Danmark	37	37		20		16				1	
Den Dominikansk Republikk	2	2		2							
Det Palistinske området	11	11		2		7				2	
Djibouti	1	1				1					
Dominica, Samveldet	1	1				1					
Ecuador	1		1				1				
Egypt	2	2				2					
Elfenbenskysten	1	1		1							
Eritrea	27	27		12		14				1	
Estland	21	20	1	8	1	12					
Etiopia	6	6		4		1				1	
Filippinene	3	2	1			2	1				
Finland	8	8		3		4				1	
Forente arabiske emirater	1	1		1							
Frankrike	12	11	1	1		10	1				
Gambia	21	21		2		16				3	
Georgia	6	6				6					
Ghana	11	10	1			10	1				
Guinea	7	7		2		3				2	
Guinea-Bissau	1	1				1					
Hellas	4	4				3				1	
Honduras	1	1				1					
Hviterussland	8	8		1		7					
India	10	9	1	2		5	1			2	
Irak	91	90	1	25		63				2	1
Iran	54	53	1	23	1	25				5	
Irland	5	5		2		2				1	
Island	15	13	2	6	2	7					
Israel	3	2	1			1	1			1	
Italia	17	17		3		14					
Jemen	2	2		1		1					
Jordan	3	3				3					
Kamerun	3	3		2		1					
Kasakhstan	3	3				3					
Kenya	4	4		1		3					
Kina	2	2		2							
Kongo	7	7		5		1				1	
Kosovo	15	15		3		12					
Kroatia	9	9		1		7				1	
Kuwait	2	2				1				1	
Latvia	39	36	3	17		18	3			1	
Libanon	2	2		1						1	
Liberia	3	3		1		2					
Libya	26	26		2		24					
Litauen	273	265	8	68	4	184	4			13	
Makedonia	8	7	1	1		6	1				
Marokko	49	48	1	5		43	1				
Mauritania	1	1				1					
Mexico	1	1				1					
Moldova	7	7				7					

Statsborgerskap	Sum	Totalt		Dom		Varetekt		Forvaring		Bot	
	m & k	M	K	M	K	M	K	M	K	M	K
Mongolia	1	1				1					
Montenegro	5	5				5					
Myanmar	1	1								1	
Nederland	20	18	2	5		13	2				
Niger	1	1				1					
Nigeria	116	100	16	4		95	16			1	
Norfolkøye/Australia	1	1		1							
Norge	6 584	5 978	606	3 693	373	1 651	146	1		633	87
Pakistan	35	32	3	11		21	1				
Peru	5	5				5					
Polen	365	355	10	101	2	233	8			21	
Portugal	9	7	2	2		5	2				
Romania	324	275	49	15	1	253	46			7	2
Russland	31	28	3	9	1	18	2			1	
Rwanda	2	2				2					
Senegal	2	2				1				1	
Serbia	21	19	2	2		17	2				
Sierra Leone	2	2				1				1	
Slovakia	7	7		2		5					
Slovenia	1	1				1					
Somalia	117	116	1	43		50				23	1
Spania	31	23	8	2		21	8				
Sri Lanka	5	5				5					
Statsløs	6	6		1		5					
Storbritannia	32	31	1	10		18				3	1
Sudan	12	10	2	5		5	2				
Sverige	119	112	7	48	3	58	4			6	
Swaziland	1	1				1					
Syria	34	33	1	5		28	1				
Sør Sudan	2	2				2					
Tadsjikistan	1	1				1					
Tanzania	5	5		2		1				2	
Thailand	8	4	4	3	2	1	2				
Tsjekkiske republikk	1	1				1					
Tsjekkoslovakia	5	4	1			4	1				
Tunisia	21	20	1	6	1	14					
Turkmenistan	1	1		1							
Tyrkia	19	19		6		13					
Tyskland	30	26	4	11	2	12	2			3	
Uganda	3	3				3					
Ukraina	4	4		1		3					
Ungarn	3	3				3					
Uruguay	1	1		1							
USA	10	10		6		3				1	
Usbekistan	3	3				3					
Venezuela	1	1				1					
Vest-Sahara	5	4	1			2				2	1
Vietnam	17	13	4	3	2	9	2			1	
Zimbabwe	5	5		3		2					
Østerrike	2	2				2					
Statsløs/ikke klarlagt	17	14	3	2		12	3				
Sum m& k	9 171	8 398	773	4 283	400	3 360	280	1		754	93
Sum m& k		9 171		4 683		3 640		1		847	
Andel ikke norske statsborgere											28,2 %
Andel ikke nordiske statsborgere											26,3 %

	Sum	Alder ved innsettelse											andel		
		15	16	17	18-20	21-24	25-29	30-39	40-49	50-59	60-69	≥ 69			
Alkoholloven	1								1						
Alm. orden/fred	9					1	1	3	3		1				
Almenfarlig forbr.	1							1							
Annet	122					4	17	29	42	25	4	1	4,6 %		
Bedrageri/utroskap	77						8	12	28	21	5	3	2,9 %		
Brannstiftelse	15				1	4		3	4	3					
Dokumentforfalskning	14					1	7	4	1	1					
Drap	159				1	12	29	46	41	23	5	2	6,0 %		
Drapsforsøk	10					1	2	2	1	4					
Drap-uaktsomt	11				1	1	2	3	4						
Falsk forklaring	5						1	3	1						
Forbrytelser mot personfrihet	10				1		1	2	5			1			
Heleri	40				1	3	4	18	9	5			1,5 %		
Legemsbeskadigelse	262				9	55	73	64	39	20	2		9,9 %		
Legemsfornærmelse	74				5	11	22	20	10	5		1	2,8 %		
Ligningsloven	1								1						
Lovbrudd mot off. tjenestemann	16					3	3	4	5	1			0,6 %		
Merverdiavgiftsloven	7							3	3		1				
Miljøforbrytelser	1									1					
Motorvogn kjøring i ruset tilstand	78					3	14	18	17	20	3	3	3,0 %		
Narkotika	593				9	44	70	232	158	69	9	2	####		
Narkotika omsetning	41					2	4	14	13	5	3		1,6 %		
Ran	153			1	20	38	33	50	9	2			5,8 %		
Sedelighet	217				3	24	25	30	52	38	33	12			
Skadeverk	9						4	2		1	2				
Tolloven	12					2	4	4	1	1					
Trusler	43				3	5	6	13	10	6					
Tyverier	274		3		15	26	46	97	69	17	1				
Underslag	12						1	3	4	2	2				
Utlendingsloven	54					13	14	21	3	3					
Utpressing	5					3			1	1					
Vegtrafikkloven	24					2	5	5	10	1	1				
Vold	62				4	15	8	12	13	7	2	1			
Voldtekt	217				4	38	35	60	41	26	11	2			
Våpenloven	5					1		3	1						
Økonomisk kriminalitet	8						2	1	3	1		1			
Sum	2 642	0	3	1	77	312	441	782	603	309	85	29			

*Ved flere lovbruddskategorier er det den med lengst strafferamme som registreres.

**Inkl. foregrepet soning og forvaring

	<u>Sum</u>	<u>Totalt</u>		<u>Dom</u>		<u>Varetekt</u>		<u>Bot</u>	
	m & k	m	k	m	k	m	k	m	k
Afghanistan	42	42		27		14		1	
Albania	56	54	2	13		41	2		
Algerie	22	22		10		12			
Angola	3	3		3					
Argentina	1	1				1			
Australia	1	1		1					
Belgia	5	5		3		2			
Bosnia-Hercegovina	8	8		4		3		1	
Brasil	5	4	1	3		1	1		
Bulgaria	8	6	2		1	6	1		
Burma	3	3		2		1			
Burundi	3	3		1		2			
Canada	2	2		1		1			
Chile	4	4		3		1			
Colombia	1	1		1					
Cuba	1	1		1					
Danmark	16	15	1	10	1	5			
Den Domenikanske republikk	1	1		1					
Egypt	2	2		1		1			
Elfenbenskysten	1	1		1					
Eritrea	14	14		10		4			
Estland	9	9		3		6			
Etiopia	9	9		6		2		1	
Finland	2	2		2					
Frankrike	7	5	2	3	1	2	1		
Gambia	9	9		5		4			
Georgia	2	2		2					
Ghana	10	10		7		3			
Guinea	2	2				1		1	
Guinea-Bissau	1	1		1					
Republikken Guyana	1	1		1					
Hellas	1	1				1			
Honduras	1	1				1			
Hviterussland (Belarus)	4	4		3		1			
Irak	50	50		38		12			
Iran	20	20		14		6			
Island	2	2		2					
Israel	1		1				1		
Italia	4	4		2		2			
Jordan	1	1		1					
Kamerun	1	1				1			
Kasakhstan	2	2				2			
Kina	1	1		1					
Kongo	3	3		2		1			
Kosovo	18	18		13		5			
Kroatia	3	2	1	1	1	1			
Laos	1	1		1					
Latvia	12	11	1	5	1	6			
Libanon	1	1		1					
Liberia	8	8		8					
Libya	13	13		4		9			
Litauen	128	126	2	66	1	60	1		

	<u>Sum</u>	<u>Totalt</u>		<u>Dom</u>		<u>Varetekt</u>		<u>Bot</u>	
	m & k	m	k	m	k	m	k	m	k
Makedonia	1	1		1					
Makedonia	4	4		1		3			
Mali	1	1				1			
Marokko	25	25		15		10			
Moldova	6	6		1		5			
Mongolia	1	1				1			
Montenegro	4	4		1		3			
Nederland	31	29	2	4		25	2		
Nigeria	64	61	3	40		21	3		
Norfolkøya	1	1		1					
Norge	2511	2369	142	1896	111	423	26	50	5
Pakistan	13	12	1	8		4	1		
Det palistinske området	4	4		2		2			
Peru	2	1	1			1	1		
Polen	158	155	3	79	2	72	1	4	
Portugal	4	3	1	1		2	1		
Romania	126	115	11	44	3	67	8	4	
Russland	15	15		10		4		1	
Rwanda	4	4				4			
Serbia	11	10	1	7		3	1		
Sierra Leone	3	3		2		1			
Slovakia	6	6		2		4			
Slovenia	3	3		1		2			
Somalia	53	52	1	42		7		3	1
Spania	16	14	2	6	1	8	1		
Sri Lanka	5	5		4		1			
Storbritannia	17	17		10		7			
Sudan	3	3		2		1			
Sveits	1	1		1					
Sverige	48	47	1	25		22	1		
Syria	12	12		2		10			
Tanzania	1	1				1			
Thailand	1	1		1					
Togo	2	2		2					
Tsjekkoslovakia	5	4	1			4	1		
Tunisia	13	13		2		11			
Turkmenistan	1	1				1			
Tyrkia	11	11		5		6			
Tyskland	19	17	2	10		7	2		
Ungarn	5	5		3		2			
USA	6	5	1	3		2	1		
Usbekistan	2	2		1		1			
Venezuela	1	1		1					
Vest-Sahara	5	4	1	1		2		1	1
Vietnam	13	12	1	7		4	1	1	
Zimbabwe	2	2		1		1			
Statsløs/ikke klarlagt	15	13	2	9	1	4	1		
Sum	3781	3591	190	2542	124	981	59	68	7
Sum m & k		3781		2666		1040		75	

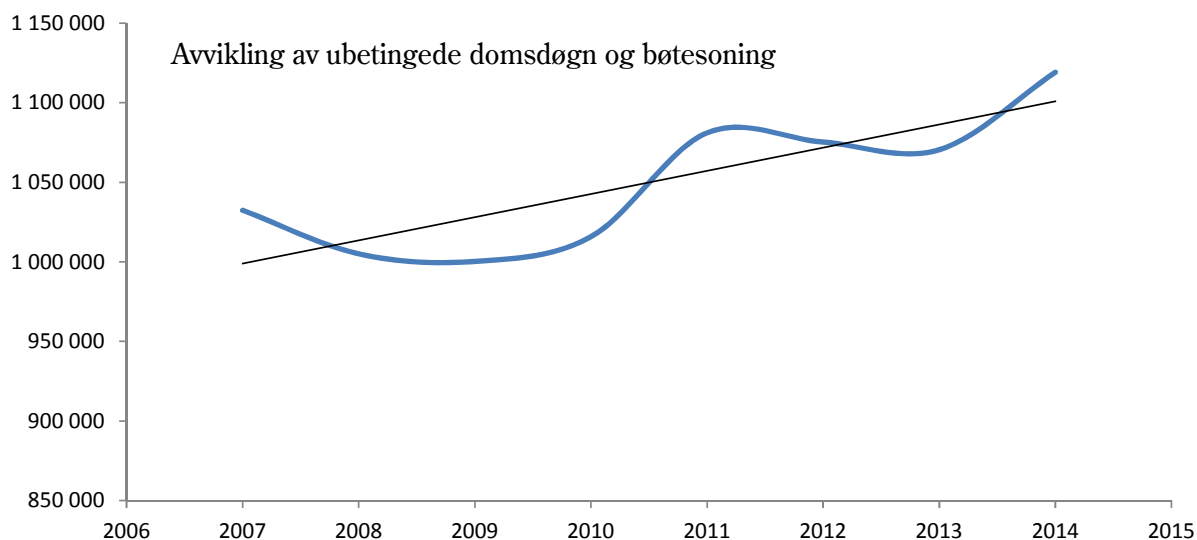
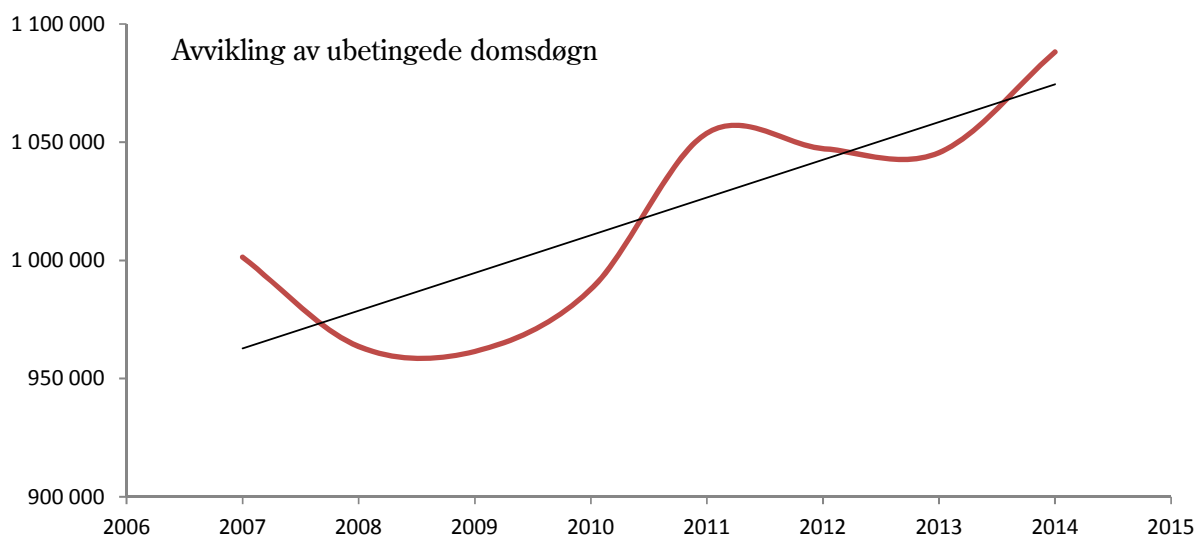
Avvikling av ubetingede fengselsdommer og bøtesoning *fengsel og friomsorgskontor*

Avviklede døgn

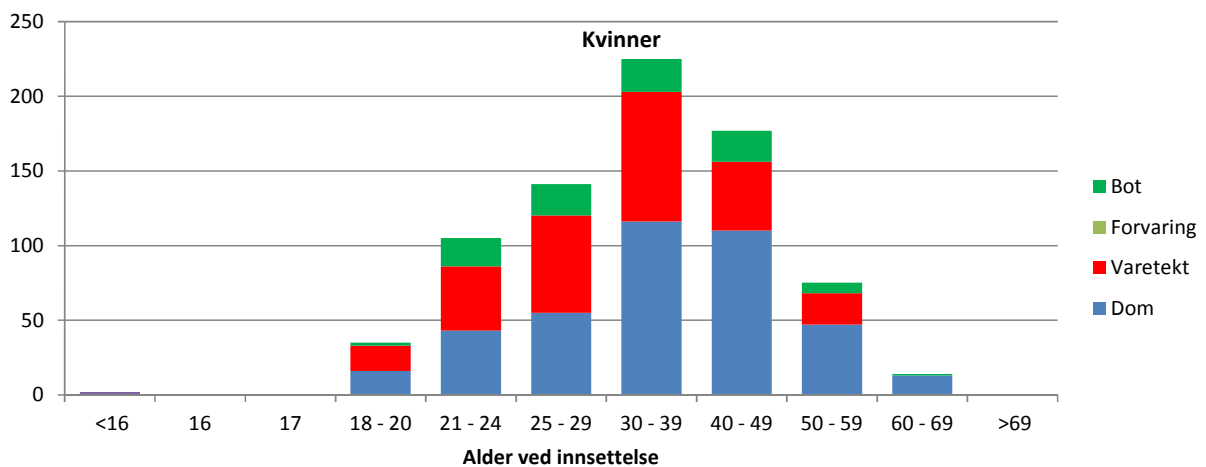
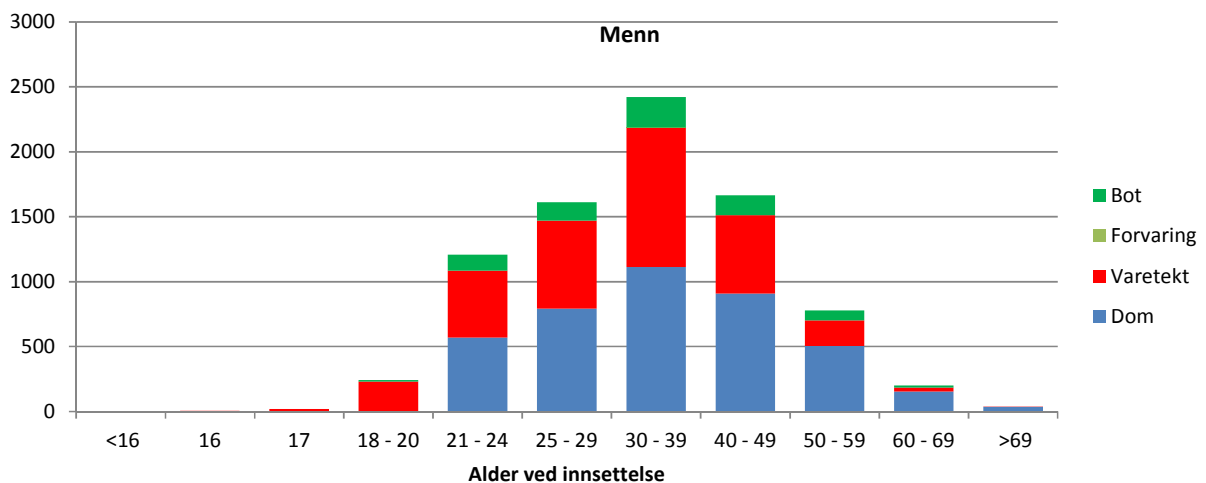
I fengsel	2007	2008	2009	2010	2011	2012	2013	2014
Dom/foregrepet soning	918 625	875 066	855 677	877 756	929 228	912 555	908 292	913 789
Forvaring	27 211	26 718	25 641	25 762	27 952	30 085	30 853	31 504
Utenfor fengsel								
§ 16	6 806	7 945	7 268	6 313	8 543	8 371	8 378	7 616
§ 12	42 059	44 991	41 614	40 777	45 687	41 529	30 837	36 935
Annet utenfor fengsel	6 675	6 205	7 143	5 502	6 435	5 901	6 175	6 918
EK		2 672	24 163	31 646	35 952	48 861	60 998	91 360
Totalt	1 001 375	963 597	961 506	987 755	1 053 797	1 047 302	1 045 533	1 088 121

Bøtesoning i fengsel	27 422	37 200	34 847	25 696	24 944	25 748	23 634	28 638
Bøtesoning utenfor fengsel	3 654	4 315	3 997	2 420	2 413	2 269	1 365	2 460
Totalt	31 076	41 515	38 844	28 116	27 357	28 017	24 999	31 098

Dom og bøtesoning	1 032 451	1 005 112	1 000 350	1 015 871	1 081 154	1 075 320	1 070 532	1 119 219
--------------------------	------------------	------------------	------------------	------------------	------------------	------------------	------------------	------------------



Alders-intervall	Total		Dom		Varetekt		Forvaring		Foregrevet soning		Bot	
	m	k	m	k	m	k	m	k	m	k	m	k
<16	1	1			1	1						
16	6	0			6							
17	22	0	1		21							
18 - 20	444	35	201	16	232	17					11	2
21 - 24	1209	105	571	43	514	43					124	19
25 - 29	1612	141	791	55	679	65			1		141	21
30 - 39	2421	225	1 113	116	1 074	87	1				233	22
40 - 49	1665	177	907	110	605	46			1		152	21
50 - 59	778	75	505	47	197	21					76	7
60 - 69	202	14	155	13	30						17	1
>69	38	0	37		1							
	8 398	773	4 281	400	3 360	280	1		2		754	93
M & K	9 171		4 681		3 640		1		2		847	
Andel			51,0 %		39,7 %				0,0 %		9,2 %	



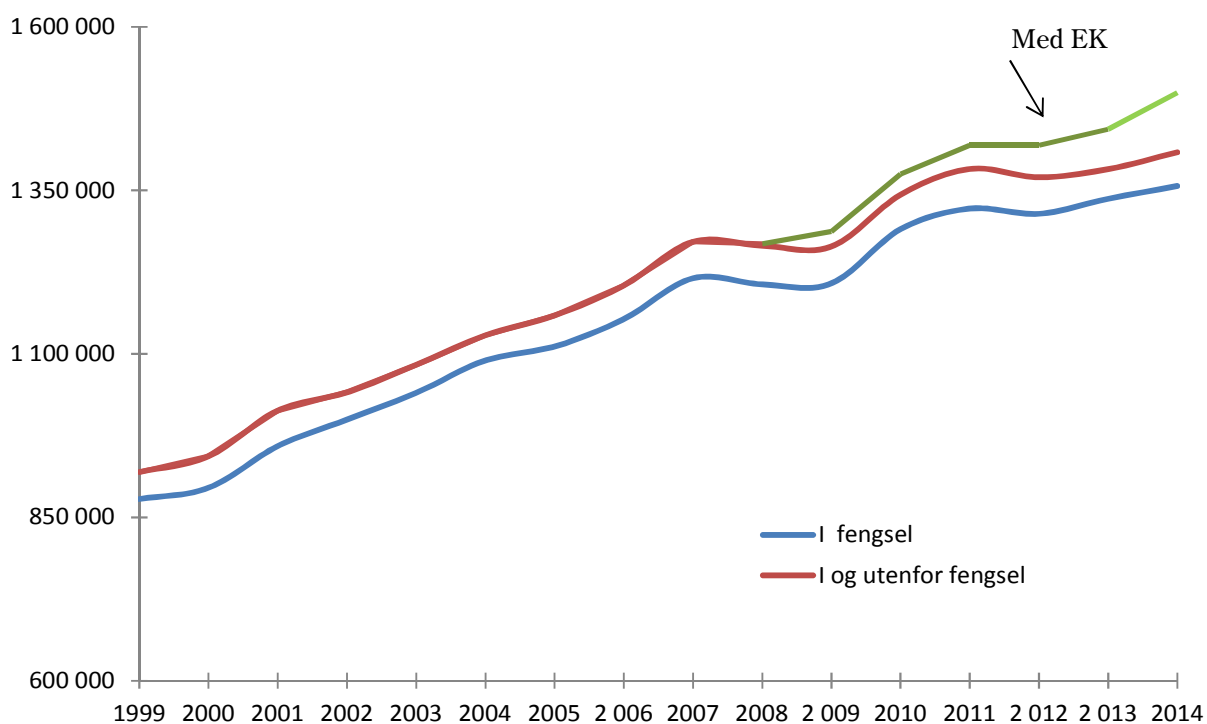
I begge diagrammer er dom og foregrevet soning slått sammen

	2010			2011			2012			2013			2014		
	i fengsel	utenfor	EK	i fengsel	utenfor	EK	i fengsel	utenfor	EK	i fengsel	utenfor	EK	i fengsel	utenfor	EK
sum	1 290 670	52 603	31 646	1 322 110	60 665	35 952	1 314 209	55 801	48 861	1 337 146	45 351	60 998	1 356 718	51 469	91 360
Endring fra året før	6,8 %			3,2 %			0,01 %			1,74 %			3,88 %		
Belegg i fengsel	95,5 %			95,5 %			94,5 %			96,5 %			97,8 %		

Belegg = antall døgn i fengsel/aktuell kapasitet*100

EK = elektronisk kontroll

Antall avvikelde fengselsdøgn 1999 - 2014



Utenlandske statsborgere som er dømt til ubetinget fengselsstraff i Norge, kan overføres til fortsatt soning i hjemlandet. En forutsetning for en slik overføring er at mottakerlandet godtar det. En soningsoverføring kan skje med eller uten domfeltes eget samtykke. Når man sender anmodning om overføring til domfeltes hjemland, må det være minst 6 måneder igjen av straffegjennomføringen. En overføring er også betinget av at det straffbare forholdet domfelte er dømt for i Norge, også er straffbart i mottakerlandet. Hjemmelsgrunnlaget for soningsoverføring er lov om overføring av domfelte av 20. juli 1991 nr. 67 jf. den europeiske overføringskonvensjonen av 21. mars 1983 og tilleggsprotokollen til denne av 18. desember 1997.

I 2014 ble det totalt utført 38 overføringer til 8 forskjellige land i Europa

Land	Antall overføringer	Innsparte fengselsdøgn*
Litauen	13	5 680
Romania	11	7 572
Polen	6	1 501
Nederland	3	2 523
Ungarn	2	1 529
Latvia	1	148
Sverige**	1	1 341
Tyskland	1	947
Sum	38	21 241

*Innsparte fengselsdøgn er differansen mellom tidspunktet for forventet prøveløslatelse (som regel 2/3-tid) og datoen for uttransportering til

** Forvaring. Estimert størrelse.

Helgjennomføring

	Øst	Sør	Sørvest	Vest	Nord	Totall
(Dvs. hele dommen planlegges sonet med EK)						
Søknader mottatt	1438	810	798	645	770	4 462
Søknader avslått uten vurdering fra friomsorgen (EK)	449	115	232	142	156	1 094
Søknader avslått etter vurdering friomsorgen (EK)	227	60	63	51	72	473
Søknader innvilget	839	367	524	437	465	2 632
Innvilgelser omgjort før iverksettelse	22	21	16	4	12	75
Staffegjennomføring/elektronisk kontroll iverksatt	851	307	488	403	412	2 461
Delgjennomføring:						
Søknader mottatt	163	111	162	126	126	688
Søknader avslått uten vurdering fra friomsorgen (EK)	1	1	1	1	2	6
Søknader avslått etter vurdering friomsorgen (EK)	90	24	95	60	45	314
Søknader innvilget	72	57	62	43	54	288
Innvilgelser omgjort før iverksettelse	1	1		1		3
Domfelte overført fra fengsel - EK iverksatt	67	54	60	38	51	270
Oppsummert						Sum
Antall mottatte søknader	1601	921	960	771	896	5 149
Antall innvilgede søknader	911	424	586	480	519	2 920
Antall iverksatte	918	361	548	441	463	2 731
Antall avbrutte dommer*	59	15	25	15	16	130
Straffegjennomføring med EK fullført	857	308	517	413	432	2 527
Antall avsluttede EK	916	323	542	428	448	2 657

Avviklede fengselsdøgn med elektronisk kontroll 91 360 som tilsvarer 266 fengselsplasser med 94 % belegg

NB. Forskjellen mellom mottatte og innvilgede søknader skal ikke være lik antall avslag. Ved årsskiftet var det et ukjent antall mottatte søknader som ikke var ferdigbehandlet.

Avsluttingsårsak

Utgåtte minus død	Fullført						
	Antall	Andel av alle utgåtte*	LSAM	LUET	LØ23	LØET	OV16
2 657	2 527		5	63	352	2 104	3

* minus dødsfall

LUET = Løslatt kort tid før endt tid. **LØ23** = Løslatt på prøve etter 2/3 tid

LØET = Løslatt ved endt tid. **OV16** = Overført strgj. § 16. **LSAM** = løslatt til gjennomføring av samfunnsstraff

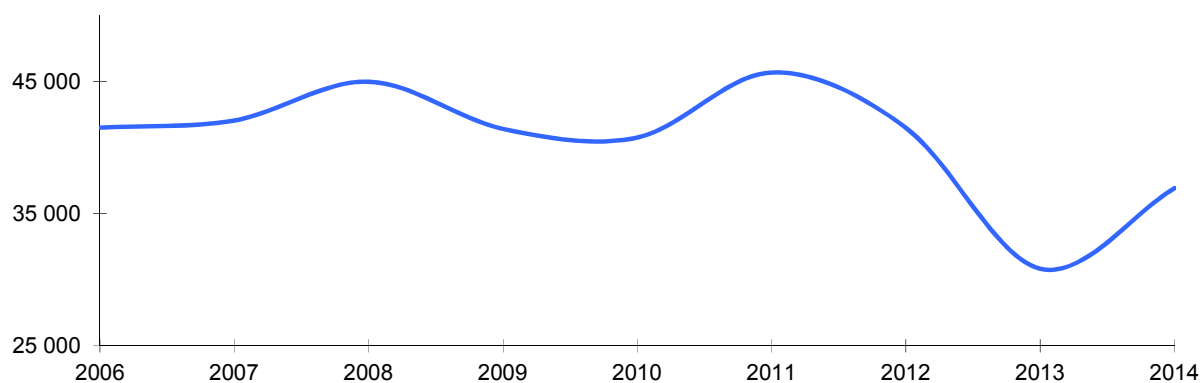
Overføringer og direkte innsettelse i § 12-institusjon

	2006	2007	2008	2009	2010	2011	2012	2013	2014
Menn	244	199	227	263	260	314	253	220	244
Kvinner	25	19	21	32	28	26	20	16	29
Overføring totalt	269	218	248	295	288	340	273	236	273
Innsatt direkte på § 12 -m	144	197	204	194	184	152	143	139	218
Innsatt direkte på § 12 -k	26	42	53	52	40	34	36	19	26
Sum direkte innsettelse på § 12	170	239	257	246	224	186	179	158	244
Påbegynte § 12-opphold totalt	439	457	505	541	512	526	452	394	517

Antall fengselsdøgn på § 12

	2006	2007	2008	2009	2010	2011	2012	2013	2014
Menn	37 175	37 835	40 150	35 651	35 970	41 343	36 974	28 272	33 545
Kvinner	4 347	4 224	4 841	5 775	4 796	4 344	4 516	2 565	3 390
Totalt	41 522	42 059	44 991	41 426	40 766	45 687	41 490	30 837	36 935

Fengselsdøgn på institusjon etter Straffegjennomføringsloven § 12



Antall fengselsdøgn etter type institusjon

<u>Fretex Norge AS</u>	<u>Evangeliesenter</u>	<u>Andre</u>	<u>Sykehjem</u>	<u>Sum</u>
6 342	804	29 372	417	36 935

36 935 tilsvarer 108 fengselsplasser med 94 % belegg i 1 år.

Soning utenfor fengsel etter straffgjennomføringsloven § 16 første ledd

Antall overføringer etter § 16 første ledd

	2006	2007	2008	2009	2010	2011	2012	2013	2014
Menn	13	60	62	62	56	81	61	78	72
Kvinner	3	4	5	9	9	10	7	7	3
Overføring totalt	16	64	67	71	65	91	68	85	75

Antall fengselsdøgn på § 16 første ledd

Menn	2 658	6 329	7 480	6 721	5 742	7 538	7 692	7 852	6 634
Kvinner	173	477	457	547	571	1 005	679	526	982
	2 831	6 806	7 937	7 268	6 313	8 543	8 371	8 378	7 616

Lov om gjennomføring av straff mv. (straffgjennomføringsloven)

§ 16. Gjennomføring av straff utenfor fengsel

Dersom det er hensiktsmessig for å sikre en fortsatt særlig positiv utvikling og motvirke ny kriminalitet, kan kriminalomsorgen overføre domfelte til gjennomføring av straffen utenfor fengsel med særlige vilkår når halvdelen av straffetiden er gjennomført.

Kriminalomsorgen skal alltid vurdere om vilkårene for å overføre domfelte under 18 år til gjennomføring av straffen utenfor fengsel er oppfylt når halvdelen av straffetiden er gjennomført. Overføring skal ikke besluttes dersom formålet med straffen eller hensynet til en sikkerhetsmessig forsvarlig gjennomføring taler mot det.

Soning av ubetingede dommer utenfor fengsel - Samlet oversikt §§ 12, 13, 16.1 og 16.2

Tabellen viser samtlige ubetingede domsdager avviket i andre institusjoner enn fengsel

Antall fengselsdøgn på § 12

	2006	2007	2008	2009	2010	2011	2012	2013	2014
Menn	37 175	37 835	40 150	35 651	35 970	41 343	36 974	28 272	33 545
Kvinner	4 347	4 224	4 841	5 775	4 796	4 344	4 516	2 565	3 390
Totalt	41 522	42 059	44 991	41 426	40 766	45 687	41 490	30 837	36 935

Antall fengselsdøgn på § 13 (På sykehus)

	2006	2007	2008	2009	2010	2011	2012	2013	2014
Menn	6 275	6 498	5 986	7 031	5 312	5 957	5 639	5 968	6 478
Kvinner	657	177	227	300	201	478	262	168	440
Totalt	6 932	6 675	6 213	7 331	5 513	6 435	5 901	6 136	6 918

Antall fengselsdøgn på § 16 første ledd (hjemmesoning)

	2006	2007	2008	2009	2010	2011	2012	2013	2014
Menn	2 658	6 329	7 480	6 721	5 742	7 538	7 692	7 852	6 634
Kvinner	173	477	457	547	571	1 005	679	526	982
Totalt	2 831	6 806	7 937	7 268	6 313	8 543	8 371	8 378	7 616

Antall fengselsdøgn på § 16 annet ledd (elektronisk kontroll)

			2 665	24 148	31 643	36 297	48 814	60 998	91 360
--	--	--	-------	--------	--------	--------	--------	--------	--------

Antall ubetingede fengselsdøgn avviket utenfor fengsel

	2006	2007	2008	2009	2010	2011	2012	2013	2014
	51 285	55 540	61 806	80 173	84 235	96 962	104 576	106 349	142 829
Andel av alle ubetinged domsdager	4,3 %	4,4 %	4,9 %	6,3 %	6,3 %	7,0 %	7,6 %	7,7 %	10,1 %

142 829 fengselsdøgn tilsvarer 416 fengselsplasser med 94 % belegg i ett år

		<u>Fengselsdøgn</u>		<u>Nye bøtesoning</u>		
				<u>totalt</u>	<u>kun i fengsel</u>	
				Nyinnsettelse i	801	
				Nyinnsettelse u	45	
				Endring i innsattkategori	378	
				Totalt	1 224	1 179
2014		F. Døgn i fengsel	28 638			
		F. Døgn utenfor	2 460			
		Totalt	31 098			
		Andel av alle f. døgn	2,2 %			
				Nyinnsettelse i	717	
				Nyinnsettelse u	24	
				Endring i innsattkategori	319	
				Totalt	1 060	1 036
2013		F. Døgn i fengsel	23 634			
		F. Døgn utenfor	1 365			
		Totalt	24 999			
		Andel av alle f. døgn	1,8 %			
				Nyinnsettelse i	833	
				Nyinnsettelse u	27	
				Endring i innsattkategori	337	
				Totalt	1 197	1 170
2012		F. Døgn i fengsel	25 748			
		F. Døgn utenfor	2 263			
		Totalt	28 011			
		Andel av alle f. døgn	2,0 %			
				Nyinnsettelse i	852	
				Nyinnsettelse u	35	
				Endring i innsattkategori	345	
				Totalt	1 232	1 197
2011		F. Døgn i fengsel	24 944			
		F. Døgn utenfor	2 413			
		Totalt	27 357			
		Andel av alle f. døgn	2,1 %			
				Nyinnsettelse i	879	
				Nyinnsettelse u	45	
				Endring i innsattkategori	359	
				Totalt	1 283	1 238
2010		F. Døgn i fengsel	25 696			
		F. Døgn utenfor	2 420			
		Totalt	28 116			
		Andel av alle f. døgn	2,2 %			
				Nyinnsettelse i	1 182	
				Nyinnsettelse u	17	
				Endring i innsattkategori	462	
				Totalt	1 661	1 644
2009		F. Døgn i fengsel	34 847			
		F. Døgn utenfor	3 997			
		Totalt	38 843			
		Andel av alle f. døgn	3,1 %			
				Nyinnsettelse i	1 220	
				Nyinnsettelse u	90	
				Endring i innsattkategori	621	
				Totalt	1 931	1 841
2008		F. Døgn i fengsel	37 200			
		F. Døgn utenfor	4 315			
		Totalt	41 515			
		Andel av alle f. døgn	3,3 %			
				Nyinnsettelse i	870	
				Nyinnsettelse u	55	
				Endring i innsattkategori	576	
				Totalt	1 501	1 446
2007		F. Døgn i fengsel	27 422			
		F. Døgn utenfor	3 654			
		Totalt	31 076			
		Andel av alle f. døgn	2,4 %			
				Nyinnsettelse i	862	
				Nyinnsettelse u	54	
				Endring i innsattkategori	574	
				Totalt	1 490	1 436
2006		F. Døgn i fengsel	28 021			
		F. Døgn utenfor	3 292			
		Totalt	31 313			
		Andel av alle f. døgn	2,6 %			
				Nyinnsettelse i	1 203	
				Nyinnsettelse u	46	
				Endring i innsattkategori	583	
				Totalt	1 832	1 786
2005		F. Døgn i fengsel	37 551			
		F. Døgn utenfor	2 989			
		Totalt	40 541			
		Andel av alle f. døgn	3,5 %			

Tabellene nedenfor viser avsluttede saker etter avslutningskode. Det finnes mange forskjellige avslutningskoder, men for enkelthets skyld er en del slått sammen i tabellene. Fire kategorier er trukket fra før beregninger foretas: -1. (AUB) som gjelder avbrutte saker grunnet forhold før iverksettelsen. 2. (DØD) Dødsfall under gjennomføringsperioden. 3. (AOV) Opphevet møteplikt ved prøveløslatelse er heller ikke med da denne koden kan velges både i negative og positive tilfeller. Dvs. møteplikt kan oppheves i tilfelle brudd og i tilfeller hvor videre kontroll ikke anses som nødvendig. 4. Benådet
Den ideelle situasjonen er der hvor alle saker er avsluttet etter endt tid uten brudd (FUB). Fullført med brudd kan også fortolkes som til dels vellykket i og med at de fleste av disse har blitt avsluttet ved endt tid da bruddet ikke er å anse som såpass alvorlig at saken måtte avsluttes tidlig.

Per region

	Total	Avbrutt				Utgåtte korrigert	Fullført			Andel fullførte	
	utgåtte	AUB	DØD	AOV	BEN		med brudd	uten brudd	Sum	Totalt	Uten brudd
Øst	1 394	5	8	4		1 377	410	967	1 135	82 %	70 %
Sør	611	5	4	3		599	118	481	490	82 %	80 %
Sørvest	713	2	4	2		705	206	499	598	85 %	71 %
Vest	519	4	5	1		509	99	410	445	87 %	81 %
Nord	736	3	5	2		726	155	571	638	88 %	79 %
Sum	3 973	19	26	12	0	3 916	988	2 928	3 306	84 %	75 %

Per kategori

	Total utgåtte	Avbrutt				Utgåtte korrigert	Fullført			Andel fullførte	
		AUB	DØD	AOV	BEN		med brudd	uten brudd	Sum	Totalt	Uten brudd
Bet. dom med ND	31	0	0	0		31	3	28	11	35 %	90 %
Prog. mot ruspåvirket*	590	3	13	0		574	125	449	450	78 %	78 %
Betinget dom for øvrig	3	0	0	0		3	1	2	3	100 %	67 %
Bøtjeneste	29	0	0	0		29	0	29	21	72 %	100 %
Forvaring	4	0	0	0		4	0	4	2	50 %	100 %
§ 16.1	74	0	0	0		74	5	69	64	86 %	93 %
Prøveløslatt	834	1	3	12		818	186	632	723	88 %	77 %
Samfunnsstraff	2 408	15	10	0		2 383	668	1 715	2 032	85 %	72 %
Sum	3 973	19	26	12	0	3 916	988	2 928	3 306	84 %	75 %

*Betinget dom med program mot ruspåvirket kjøring

"Utgått korrigert" omfatter alle fullførte reaksjoner samt avbrutte uten kategoriene AUB, DØD, AOV og BEN. Disse fire sistnevnte kategorier er fjernet fra beregninger da de ikke er å betrakte som resultatindikatorer

AUB = avbrutt grunnet forhold før iverksettelsen.

DØD = dødsfall under gjennomføringsperioden.

AOV = Opphevet vilkår om møteplikt

BEN = Benådet

Fra St.prp. 1 S (2011-2012) *Kriminalomsorgen har en målsetning om at straffegjennomføring skal påbegynnes senest 60 dager etter at rettskraftig dom er mottatt.* F.t er det ikke mulig å måle medgått tid i hver enkel sak eller i gjennomsnitt. Dommer som ikke er iverksatt innen 60 dager og hvor det ikke er innvilget soningsutsettelse, telles i soningskøen.

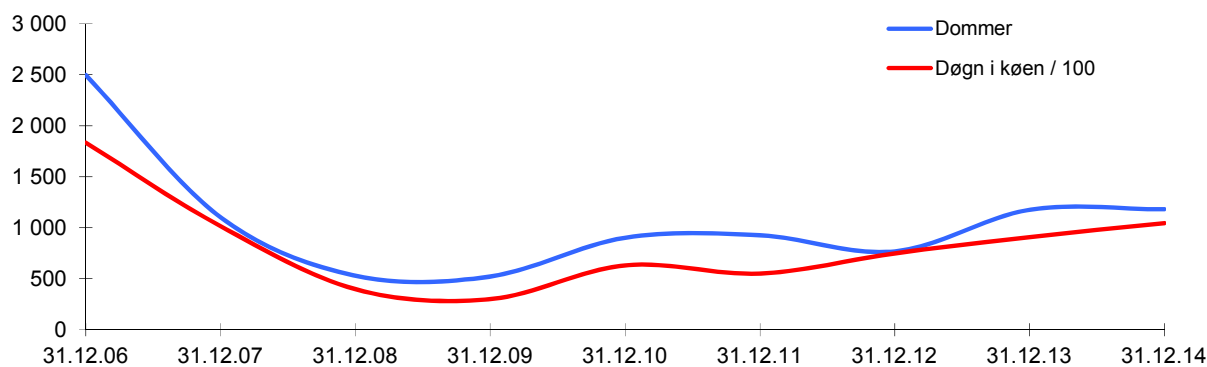
Antall ubetingede fengselsdommer i køen

Region	31.12.06	31.12.07	31.12.08	31.12.09	31.12.10	31.12.11	31.12.12	31.12.13	31.2.2014
Øst	584	260	118	194	118	82	46	459	475
Nordøst	443	196	98	73	115	82	45		
Sør	353	194	85	42	90	128	80	69	76
Sørvest	499	165	128	163	281	269	287	259	258
Vest	353	146	54	22	203	278	251	275	197
Nord	267	142	47	28	95	87	60	114	175
Totalt	2 499	1 103	530	522	902	926	768	1176	1181

Antall fengselsdøgn i køen

Region	31.12.06	31.12.07	31.12.08	31.12.09	31.12.10	31.12.11	31.12.12	31.12.13	31.12.14
Øst	39 453	14 868	6 144	7 629	8 340	3 856	9 938	35 467	31 426
Nordøst	33 876	21 488	10 134	9 268	9 749	4 954	5 711		
Sør	35 012	35 063	6 118	3 251	8 013	9 452	12 332	11 971	13 569
Sørvest	32 363	8 727	10 857	6 809	19 688	14 738	18 348	18 488	25 917
Vest	22 738	11 492	4 784	2 094	11 837	15 786	21 244	16 418	14 292
Nord	19 916	9 858	1 682	913	5 506	6 282	7 282	8 410	19 337
Totalt	183 358	101 496	39 719	29 964	63 133	55 068	74 855	90 754	104 541

Soningskø utvikling 2004 - 2014



Ved Rundskriv av 30.04.2009 ble fremskutt løslatelse som et køtiltak fjernet med virkning fra 1. juni 2009. Fremskutt løslatelse hadde en virkning som tilsvarte c. 150 fengselsplasser.

Antall samfunnsstraffdommer i køen

Region	31.12.07	31.12.08	31.12.09	31.12.10	31.12.11	31.12.12	31.12.13	31.12.14
Øst	37	50	4	19	11	14	39	54
Nordøst	5	3	1	8	6	6		
Sør	13	40	3	17	9	4	0	5
Sørvest	32	15	9	7	5	22	16	16
Vest	9	8	5	10	4	13	7	13
Nord	5	12	15	7	4	7	18	11
Totalt	101	128	37	68	39	66	80	99

	Totalt
Rømt fra lukket avdeling lukket område	3
Rømt fra sykehus med vakt	
Rømt fra fremstilling utført av politiet eller andre fra lukket avdeling	
Rømt fra fremstilling utført av kriminalomsorgen fra lukket avdeling	3
Unnveket fra behandlingsinstitusjon etter §12	41
Unnveket fra lukket avdeling åpent område	5
Unnveket fra åpen avdeling åpent område	73
Unnveket fra sykehus uten vakt	20
Unnveket fra fremstilling utført av politiet eller andre fra åpen avdeling	
Unnveket fra fremstilling utført av kriminalomsorgen fra åpen avdeling	7
Unnveket fra gjennomføring av straff utenfor fengsel etter §16	
Uteblitt fra permisjon	50
Uteblitt fra Straffavbrudd	5
Uteblitt fra frigang	6
Rønningsforsøk fra fremstilling utført av politiet eller andre fra lukket avdeling	
Rønningsforsøk fra fremstilling utført av kriminalomsorgen fra lukket avdeling	2
Rønningsforsøk fra lukket avdeling lukket område	5
Rønningsforsøk fra sykehus med vakt	
Unnvikelsesforsøk fra fremstilling utført av politiet eller andre fra åpen avdel	
Unnvikelsesforsøk fra fremstilling utført av kriminalomsorgen fra åpen avdeling	
Unnvikelsesforsøk fra lukket avdeling åpent område	
Unnvikelsesforsøk fra åpen avdeling åpent område	7
Unnvikelsesforsøk fra sykehus uten vakt	
	227

Rømning og unnvikelser. Utvikling 2008 - 2014

	2009	2010	2011	2012	2013	2014
Antall innsatte som har rømt	4	5	3	4	9	6
Unnvikelse fra åpen fengsel/plass	90	58	78	68	63	73
Uteblitt fra permisjon	64	58	68	63	58	50
Rømt fra fremstilling	11	7	7	5	3	3

Innvilgede permisjoner og fremstillinger. Utvikling 2008 - 2014

	2009	2010	2011	2012	2013	2014
Fremstilling fra lukket	16 812	21 844	19 106	17 356	18 005	19 532
Fremstilling fra åpen	43 286	45 614	37 315	45 704	45 330	45 448
Permisjoner	30 090	30 704	37 315	36 031	33 435	33 846

	Region					Totalt
	Øst	Sør	Sørvest	Vest	Nord	
Rømning fra lukket fengsel	2	1	1	2	1	7
Antall rømningstilfeller lukket fengsel						
Rømningsforsøk fra lukket fengsel						
Unnvikelse fra åpent område ved lukket	2				1	3
Forsøk på unnvikelse fra åpent område v/lukket						
Rømning fra fremstilling lukket fengsel	1			1		2
Forsøk på rømning fra fremst. lukket fengsel						
Antall gjennomførte fremstillinger lukket fengsel						
Antall gjennomførte fremstillinger åpent fengsel						
Unnvikelse fra åpent fengsel	41	20	9	20	4	94
Forsøk på unnvikelse fra åpent fengsel	2	2	3	2		9
Unnvikelse fra fremstilling åpent fengsel	2			1		3
Forsøk på unnvikelse fra fremst. åpent fengsel		1			1	2
Uteblivelse fra permisjon lukket/åpent	12	8	10	15	6	51
Uteblivelse fra frigang lukket/åpent			1		2	3
Antall permisjoner lukket/åpent	4 438	4 659	2 125	4 178	3 868	19 268
Antall innvilgede på frigang lukket/åpent	143	21	1		2	167

Rømning og unnvikelser. Utvikling 2008 - 2014

	<u>2009</u>	<u>2010</u>	<u>2011</u>	<u>2012</u>	<u>2013</u>	<u>2014</u>
Antall innsatte som har rømt	4	5	3	4	9	7
Unnvikelse fra åpen fengsel/plass	90	58	78	68	63	97
Uteblitt fra permisjon	64	58	68	63	58	51
Rømt fra fremstilling	11	7	7	5	3	2

Innvilgede permisjoner og fremstillinger. Utvikling 2008 - 2014

	<u>2009</u>	<u>2010</u>	<u>2011</u>	<u>2012</u>	<u>2013</u>	<u>2014</u>
Fremstilling fra lukket	16 812	21 844	19 106	17 356	18 005	0
Fremstilling fra åpen	43 286	45 614	37 315	45 704	45 330	0
Permisjoner	30 090	30 704	37 315	36 031	33 435	19 268

